

Annexe 4 : Diagnostic agricole du site Natura 2000 Vallée de la Lanterne « FR 4301344 – FR 4312015 »



Diagnostic agricole du site Natura 2000 Vallée de la Lanterne
« FR 4301344 – FR 4312015 »



Avril 2009

SOMMAIRE

Introduction.....	2
I. L'activité agricole dans le site Natura 2000 Vallée de la Lanterne.....	2
A. Taille des exploitations agricoles.....	2
B. Cartographie du nombre d'exploitations par commune.....	3
C. Pression de l'élevage bovins et ovins/caprins dans le site Natura 2000.....	3
D. Part de la SAU des exploitations incluse dans le site Natura 2000 Vallée de la Lanterne (données 2007).....	7
E. Impact de Natura 2000 Vallée de la Lanterne pour les exploitations.....	8
F. Engagement des exploitations dans les signes de qualité.....	8
G. Engagements dans des mesures agri-environnementales : PHAE.....	9
II. Le diagnostic des pratiques agricoles au sein des habitats.....	9
A. Bilan des réunions.....	12
▯ participation des exploitations.....	12
▯ Aperçu des exploitations présentes aux réunions.....	13
B. Analyse des pratiques agricoles.....	14
1. Constat général.....	14
2. Analyse des pratiques par habitats.....	15
a) Mode d'exploitation des surfaces.....	16
b) Niveau d'intensification des pratiques.....	16
III. Proposition de mesures de gestion en adéquation avec le site Natura 2000 Vallée de la Lanterne.....	20
IV. Synthèse et conclusion.....	22

LISTE DES ANNEXES

- Annexe 1 : Tableau des données des exploitations par commune
- Annexe 2 : Tableau des exploitations concernées par le périmètre Natura 2000
- Annexe 3 : Carte n°5
- Annexe 4 : Courriers d'envoi aux exploitations
Diaporama de présentation de l'opération
Liste des exploitations invitées aux réunions et liste d'émargement
Cartes de présentation des îlots concernés
Tableau d'enquête
- Annexe 5 : Liste des exploitations enquêtées

Introduction

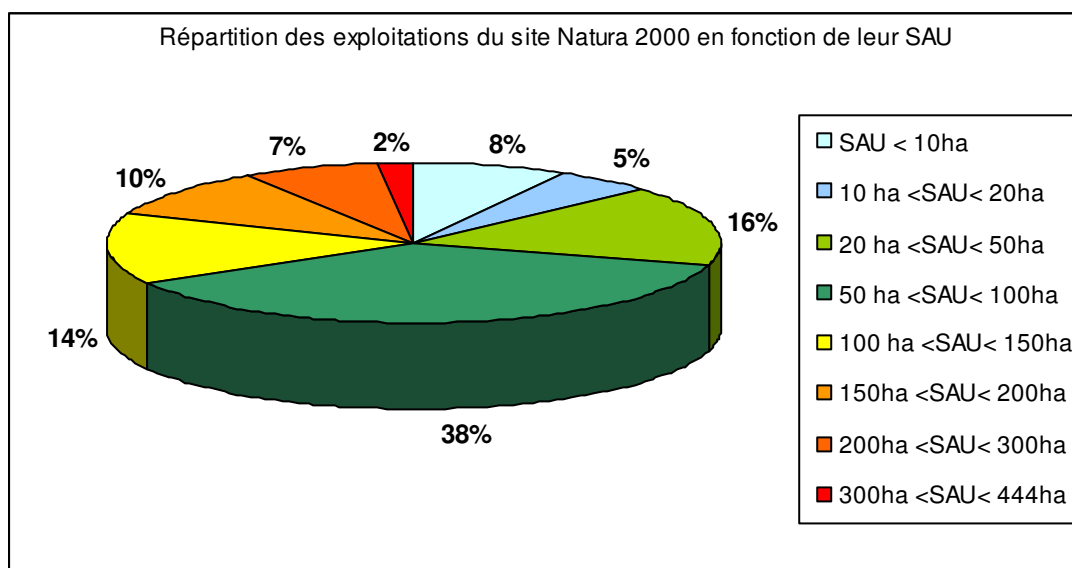
Le site de la Vallée de la Lanterne a été désigné comme site Natura 2000 en avril 2006, par arrêté ministériel. Il comprend 24 000 ha répartis sur 64 communes de Haute-Saône. Des habitats remarquables qui abritent une faune et une flore riches et diversifiées, ont été désignés d'intérêt communautaire. Ils sont situés à la fois en milieu forestier et en milieu ouvert dont les parcelles agricoles font partie intégrante. Le document d'objectifs qui comprend le diagnostic du site, les enjeux et le plan d'actions permet d'aboutir à des contrats et des mesures de gestion pour la préservation des habitats remarquables. Le diagnostic agricole, réalisé pour le compte de l'EPTB Saône Doubs, s'inscrit totalement dans la démarche d'élaboration et de mise en œuvre du document d'objectifs.

Le diagnostic a donc, dans un premier temps, apporté une vision de l'agriculture du secteur grâce à la collecte de nombreuses informations donnant les traits principaux de l'activité agricole. Dans un second temps, il a également permis d'engager la phase d'animation auprès des exploitants agricoles et ainsi de faciliter l'élaboration des mesures de gestion qui leurs seront proposées par la suite.

I. L'activité agricole dans le site Natura 2000 Vallée de la Lanterne

A. Taille des exploitations agricoles

(données PAC 2007, l'agriculture haut-saônoise/canton rga 2000)



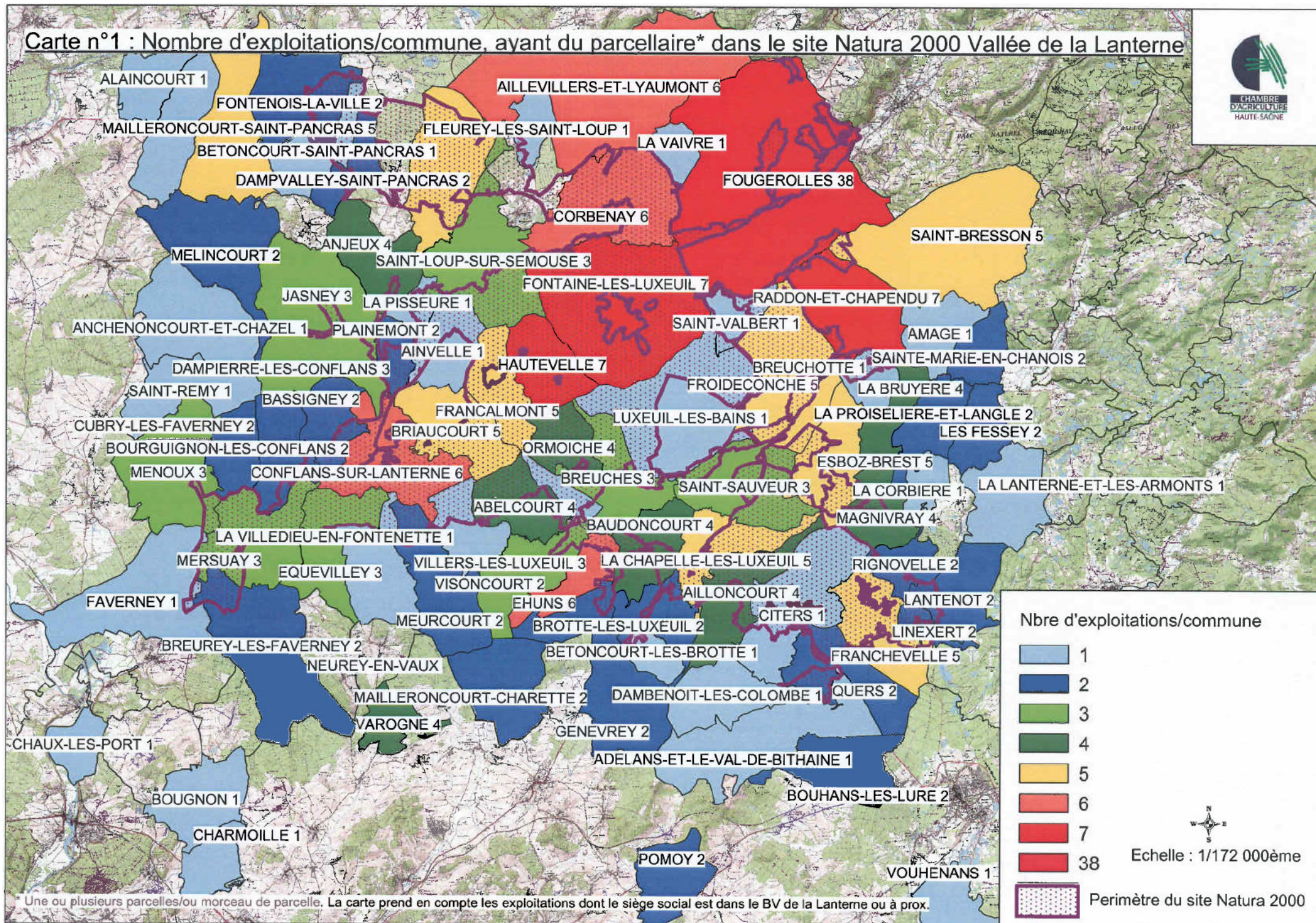
Au total, 262 exploitations agricoles exploitent des terrains dans le périmètre du site. La SAU moyenne de ces exploitations est de 94 ha.

Globalement, les exploitations agricoles présentes sur le site Natura 2000 de la Vallée de la Lanterne sont de taille réduite comparativement à la SAU moyenne des exploitations (professionnelles) en Haute-Saône qui est de 125 ha (source : Agreste Franche-comté 2008) : 38% des exploitations ont entre 50 et 100 ha et 67% ont moins de 100 ha de SAU.

C'est sur le Nord Ouest du site Natura 2000 que l'on trouve les exploitations les plus petites de Haute-Saône (cantons de Saint-Loup-sur-Semouse et de Faucogney). Les exploitations plus en aval sont de taille plus importante (cantons de Luxeuil, Lure, Saulx) mais également sur le canton de Vauvillers (Bouligney) dont la SAU moyenne a considérablement augmentée.

Notons toutefois que 33% des exploitations agricoles du site ont plus de 100 ha de SAU et exploitent jusqu'à 444 ha.

Carte n°1 : Nombre d'exploitations/commune, ayant du parcellaire* dans le site Natura 2000 Vallée de la Lanterne



Le tableau (*en annexe 1*) présente les données par exploitation et par commune : nombre d'exploitations concernées par le site Natura 2000, SAU des exploitations (SAU moyenne, SAU mini. et maxi.), SAU des exploitations incluse dans le site Natura 2000 (SAU moyenne, SAU mini. et maxi.), pourcentage de la SAU des exploitations incluse dans le site Natura 2000 par rapport à la SAU de l'exploitation (% moyen de la SAU). Les données sont datées de la déclaration PAC de mai 2007.

B. Cartographie du nombre d'exploitations par commune

(données PAC 2007)

Sur les 262 exploitations qui exploitent des terres agricoles dans le site, 222 exploitations ont leur siège dans l'une des 64 communes du site Natura, 40 exploitations ont leur siège en dehors du site.

La carte n°1 représente, le nombre d'exploitations par commune¹ ayant des terrains dans le site Natura 2000 Vallée de la Lanterne (voir le tableau en annexe 1). Certaines communes, assez éloignées du site, ne sont pas situées sur la carte. Il s'agit des communes de Cognières, Plancher-Bas et Senargent Mignafans. On peut supposer que les exploitations (3) réalisent des échanges de terrain avec des exploitants plus proches des terrains afin de limiter les déplacements. En effet, pour ces exploitations, la surface agricole dans le site représente de 0.01% à 12% de leur SAU totale soit entre 0.03 ha et 9 ha. Les exploitations agricoles sont nombreuses sur une vaste commune : Fougerolles qui compte 38 agriculteurs concernés par Natura. Dans les communes de Aillevillers-et-Lyaumont, Corbenay, Fontaine les Luxeuil, Hautevelle, et Raddon et Chapendu, 6 à 7 exploitations sont présentes comme à Conflans-sur-Lanterne et Ehuns.

c. Pression de l'élevage bovins et ovins/caprins dans le site Natura 2000

(Sources : Arsoe 2008, étude diagnostic des exploitations d'élevage BV de la Lanterne de 2008, rga2000)

La carte n°2 représente la pression liée aux élevages bovins dans le site. Le nombre d'UGB (bovins) a été cartographié pour chaque commune. D'après la carte, trois communes ont plus de 900 UGB sur le territoire : Fougerolles (avec 2524 UGB) Saint Bresson (1036 UGB) situé au Nord du site et Ehuns (980 UGB). En ce qui concerne Fougerolles et Saint Bresson, les communes possèdent une surface agricole très étendue ainsi que de très nombreux et petits élevages comme on l'a vu précédemment (répartis dans de nombreux hameaux). La commune de Ehuns possède au contraire des élevages assez importants (de l'ordre de 200 à 400 bêtes).

Sur les 64 communes concernées par le site Natura 2000, 5 communes ont un nombre d'UGB compris entre 400 et 900 UGB. Il s'agit des communes situées également au Nord du site : Aillevillers et Lyaumont, Raddon et Chapendu, Bouligney ainsi que Conflans-sur-Lanterne et Ailloncourt.

La pression au niveau de l'élevage bovin est donc plus importante sur le Nord du site Natura 2000 ainsi que localement sur la moyenne Lanterne (Conflans-sur-Lanterne) et la Lanterne amont.

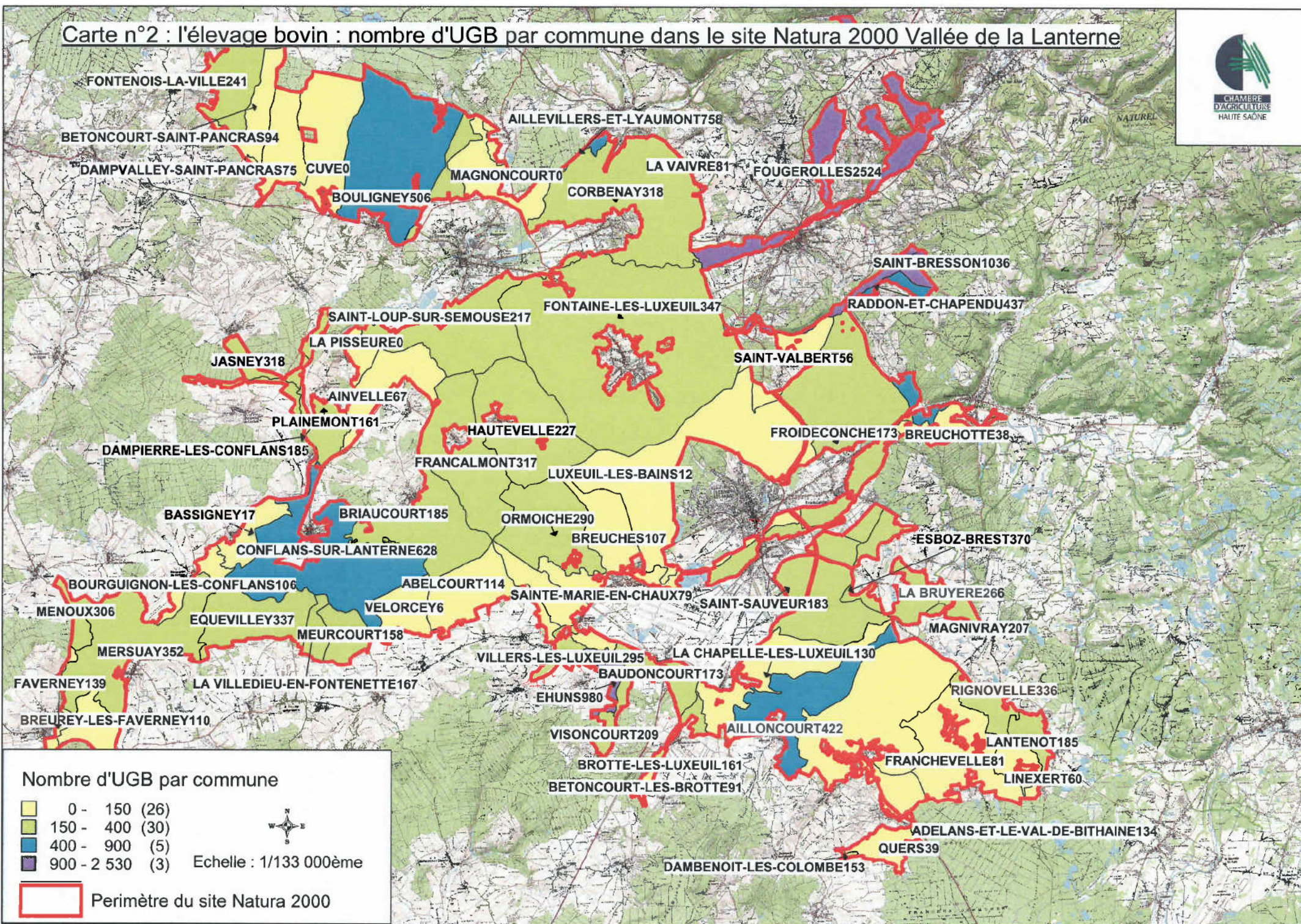
Inversement sur le site, 3 communes n'ont pas de bovin recensé sur le territoire de leur commune (Cuve, Magnoncourt et La Pisseure).

En ce qui concerne l'orientation technico-économique des exploitations, il y a plus d'élevages laitiers au Nord-Est du site qu'ailleurs : 79.2% des exploitations produisent du lait sur le canton de Faucogney, 66% sur Saint-Loup-sur-Semouse contre 47.1% sur Vauvillers ou 55% sur le canton de Luxeuil et Lure (chiffres de 2000).

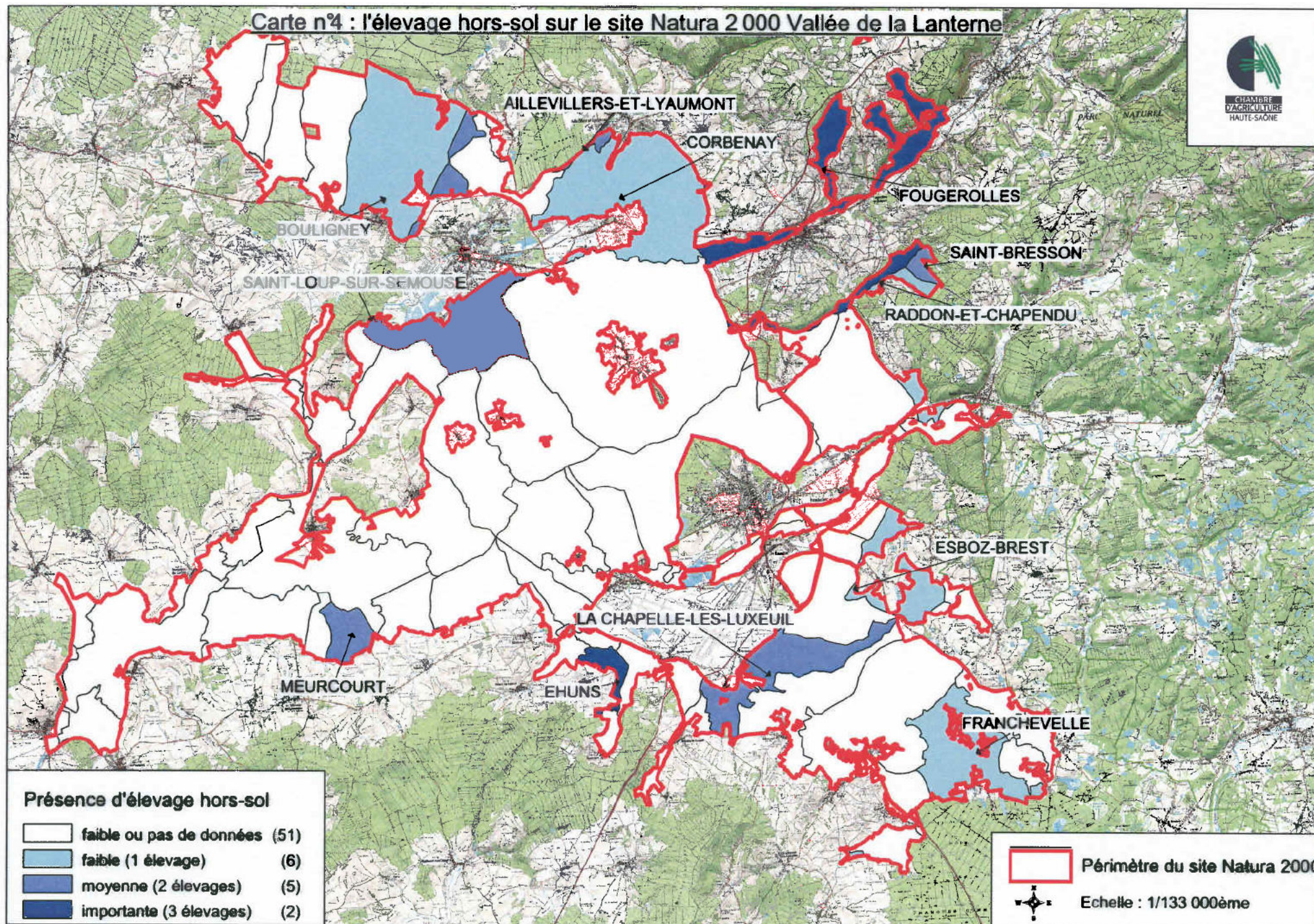
La carte n°3 représente la pression liée aux élevages ovins/caprins dans le site grâce au nombre d'UGB par commune (ovin ou caprin d'au moins 1 an = 0.15UGB).

¹ Dont le siège se situe dans la commune

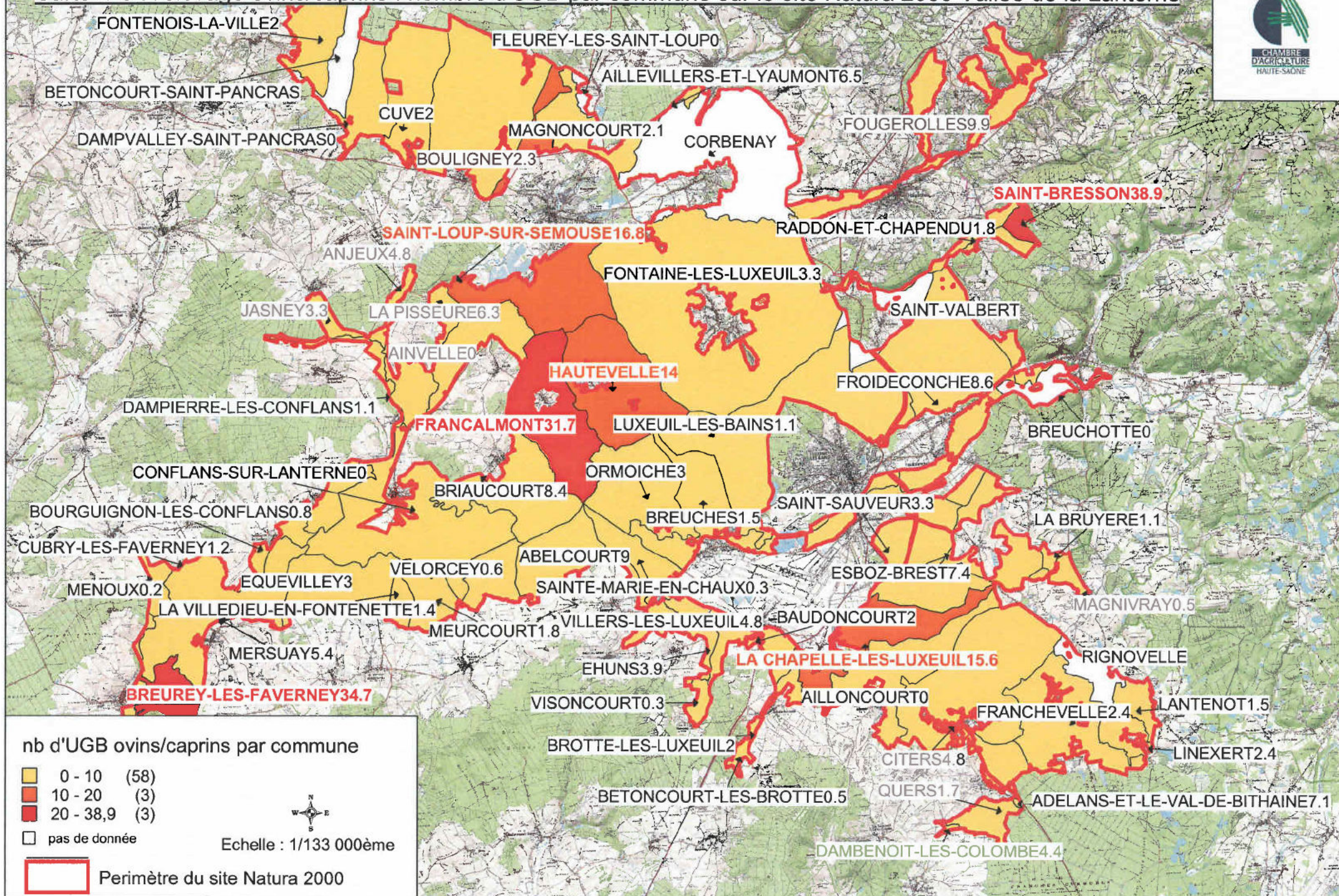
Carte n°2 : l'élevage bovin : nombre d'UGB par commune dans le site Natura 2000 Vallée de la Lanterne



Carte n°4 : l'élevage hors-sol sur le site Natura 2000 Vallée de la Lanterne



Carte n°3 : l'élevage ovins/caprins : nombre d'UGB par commune sur le site Natura 2000 Vallée de la Lanterne



Les 3 communes ayant le plus grand nombre d'ovins et de caprins sont réparties sur tout le périmètre du site Natura 2000 : Saint-Bresson, Francalmont et au Sud-Ouest Breurey les Faverey. L'effectif représente (en nombre de brebis ou caprins > 1 an) entre 210 et 260 bêtes.

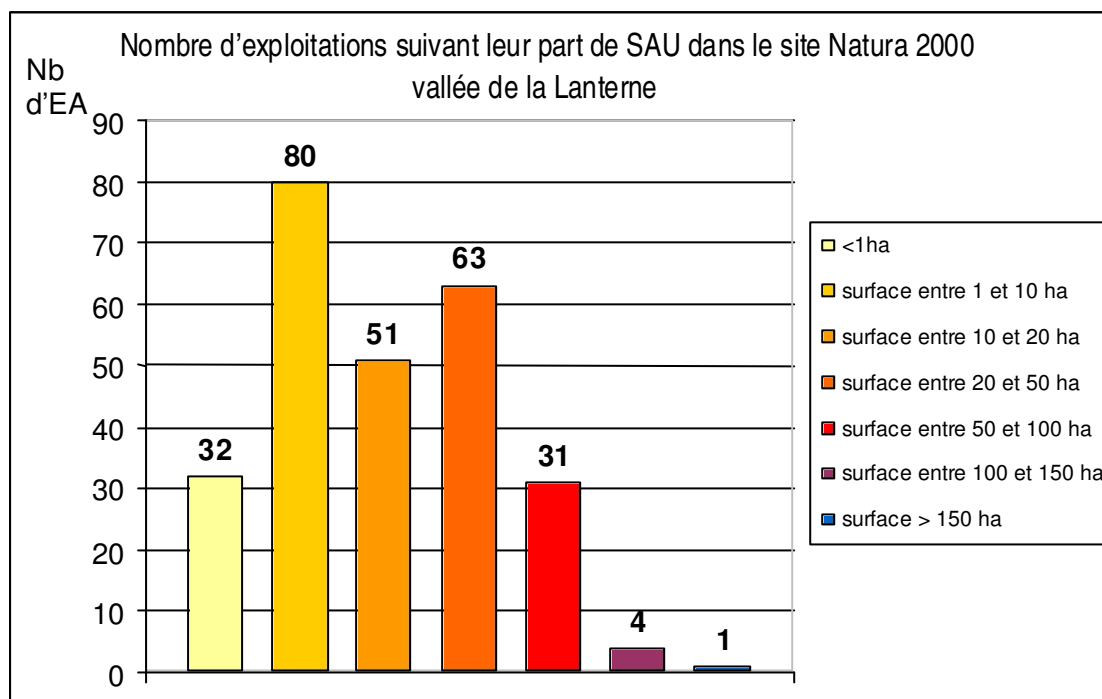
Les autres communes ayant un nombre important d'ovins/caprins sur le territoire se situent autour de Francalmont : Hauteville et Saint Loup sur Semouse, ainsi que La Chapelle les Luxeuil.

L'élevage ovins/caprins sur le site Natura 2000 Vallée de la Lanterne se situe essentiellement sur le secteur de Saint Loup sur Semouse.

Globalement la pression liée à élevage ovin est faible sur le site.

En ce qui concerne l'élevage hors-sol (volailles et porcs - carte 4), il est disséminé sur les pourtours du site Natura 2000. Il est présent de manière plus importante sur le Nord du site principalement dans la Vallée de la Combeauté : Saint-Loup-sur-Semouse, Ailevillers-et-Lyaumont, Saint-Bresson, Fougerolles mais également dans d'autres communes comme Ehuns (3 élevages), La-Chapelle-lès-Luxeuil et Meurcourt.

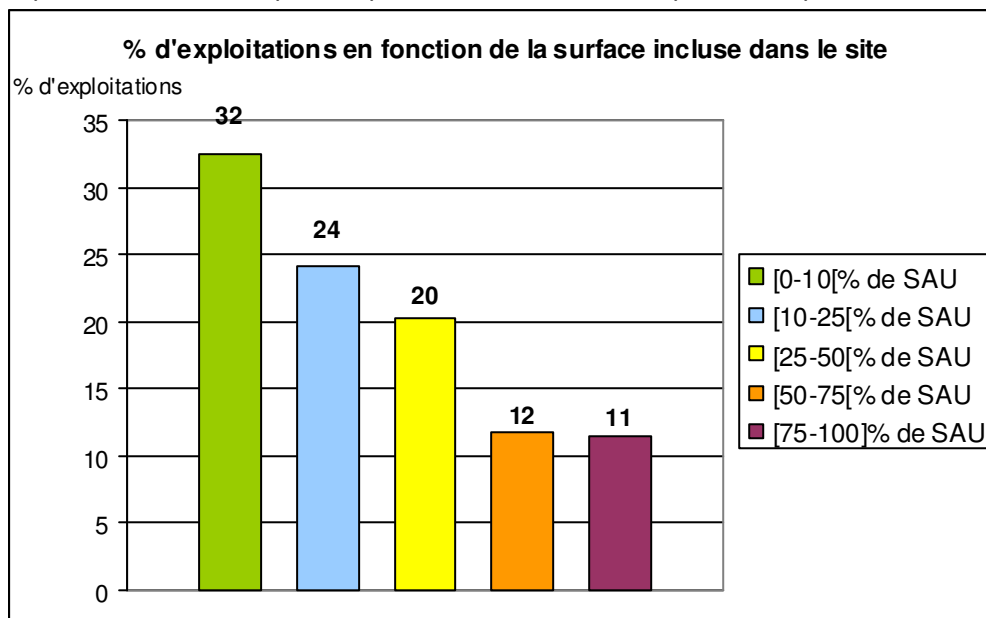
D. Part de la SAU des exploitations incluse dans le site Natura 2000 Vallée de la Lanterne (données 2007)



Le graphique ci-dessus représente la SAU des exploitations incluse dans le site Natura 2000. 32 exploitations possèdent moins de 1 ha dans le site Natura 2000 tandis que la majorité des exploitations (80 EA soit 30%) exploitent de 10 à 20 ha dans le site. En moyenne, les exploitations possèdent 23 ha de SAU dans le site (*en annexe 2 : tableau des exploitations concernées par le périmètre Natura 2000*). Les exploitations ayant des surfaces importantes dans le site (soit plus de 50 ha) sont au nombre de 36 dont une exploitation ayant plus de 150 ha. Elles représentent 224 ha.

E. Impact de Natura 2000 Vallée de la Lanterne pour les exploitations

Les 262 exploitations n'exploitent pas toutes l'ensemble de leurs terrains agricoles dans le site Natura 2000. L'appréciation du pourcentage de la SAU classée en Natura 2000 par rapport à la SAU totale de l'exploitation permet d'évaluer l'impact du périmètre de Natura 2000 pour les exploitations.



En moyenne, 30% de la SAU des exploitations concernées sont compris dans le site Natura 2000 Vallée de la Lanterne.

56% des exploitations agricoles possèdent plus d'un quart de leurs terrains agricoles dans le site Natura 2000 Vallée de la Lanterne.

Les exploitations ayant la majorité (> 50%) de leur SAU dans le site Natura 2000 sont au nombre de 60 soit 33% des exploitations et la SAU de 3 exploitations est en intégralité située dans le site.

F. Engagement des exploitations dans les signes de qualité

On trouve dans le périmètre du site Natura 2000 Vallée de la Lanterne, des exploitations engagées dans différents signes de qualité en 2009.

8 exploitations agricoles ayant des terrains dans le site Natura sont engagées en agriculture biologique.

COMMUNE	nb d'exploitations bio	SAU totale	SAU dans site Natura 2000	spécialités
BOURGUIGNON LES CONFLANS	1	143	1	lait céréales
BREUREY LES FAVERNEY	1	170	4	bovins viande
EQUEVILLEY	1	76	7	lait
JASNEY	2	259	55	lait céréales
LA BRUYERE	1	58	1	lait
LA CHAPELLE LES LUXEUIL	1	62	45	lait
MENOUX	1	212	17	céréales

En ce qui concerne le réseau FARRE (Forum de l'Agriculture Raisonnée Respectueuse de l'Environnement), aucune exploitation agricole sur le secteur n'est qualifiée au titre de l'Agriculture Raisonnée. De manière générale, très peu d'exploitations agricoles sont qualifiées en Haute-Saône.

La Charte des Bonnes Pratiques d'Elevage s'adresse aux éleveurs de bovins lait et viande, nombreux sur le secteur de la Lanterne. Il s'agit d'un engagement des éleveurs vis-à-vis de bonnes pratiques de production, l'objectif étant de renforcer les liens et de retrouver une relation de confiance entre consommateurs et éleveurs.

L'éleveur, en signant cette charte, s'engage sur plusieurs grands points :

- L'identification des animaux : animaux correctement identifiés et documents d'identification à jour.
- Qualification sanitaire : surveillance de l'état de santé du troupeau, prophylaxies obligatoires...
- Traitements sanitaires : suivi et marquage des animaux en traitement, enregistrements des traitements, stockage approprié des médicaments...
- Alimentation : bon état des bovins, stockage et distribution sécurisés (aliments séparés espèce par espèce, séparés des produits comme les phytosanitaires...), pas d'activateur de croissance, eau propre...
- Hygiène et production laitière : entretiens réguliers des différents matériels de traite, laiterie et salle de traite propre, contrôle annuel...
- Bien-être des animaux : logement et manipulations dans de bonnes conditions, propreté des animaux et absence de lésions.
- Environnement et accès à l'élevage : enregistrement des pratiques d'épandage, accès stabilisé à l'élevage et entretien des abords.

Sur le site Natura 2000, 106 exploitations agricoles (dont 6 en agriculture biologique) ont signé la Charte des Bonnes Pratiques d'Elevage soit environ 40% des exploitations présentes sur le périmètre.

Signalons que la zone d'appellation de l'AOC/AOP Munster Géromé s'étend sur une partie du département de la Haute-Saône, dont 12 communes dans le site Natura 2000 Vallée de la Lanterne. Il s'agit des communes de : Ailevillers-et-Lyaumont, Betoncourt-Saint-Pancras, Bouligney, Breuchotte, La Bruyère, Cuve, Dampvalley-Saint-Pancras, Fleurey-lès-Saint-Loup, Fontenois-la-Ville, Fougerolles, Raddon-et-Chapendu, Saint-Bresson.

Pour avoir la dénomination de Munster, la production du lait de vache, la fabrication et l'affinage des fromages doivent être effectués dans la zone d'appellation. Cette zone s'étend également dans le Territoire de Belfort, en Moselle, en Meurthe-et-Moselle, et dans les Vosges pour la Lorraine et dans les deux départements alsaciens.

Le diagnostic agricole n'a pas permis d'identifier les exploitations agricoles produisant du Munster dans le site.

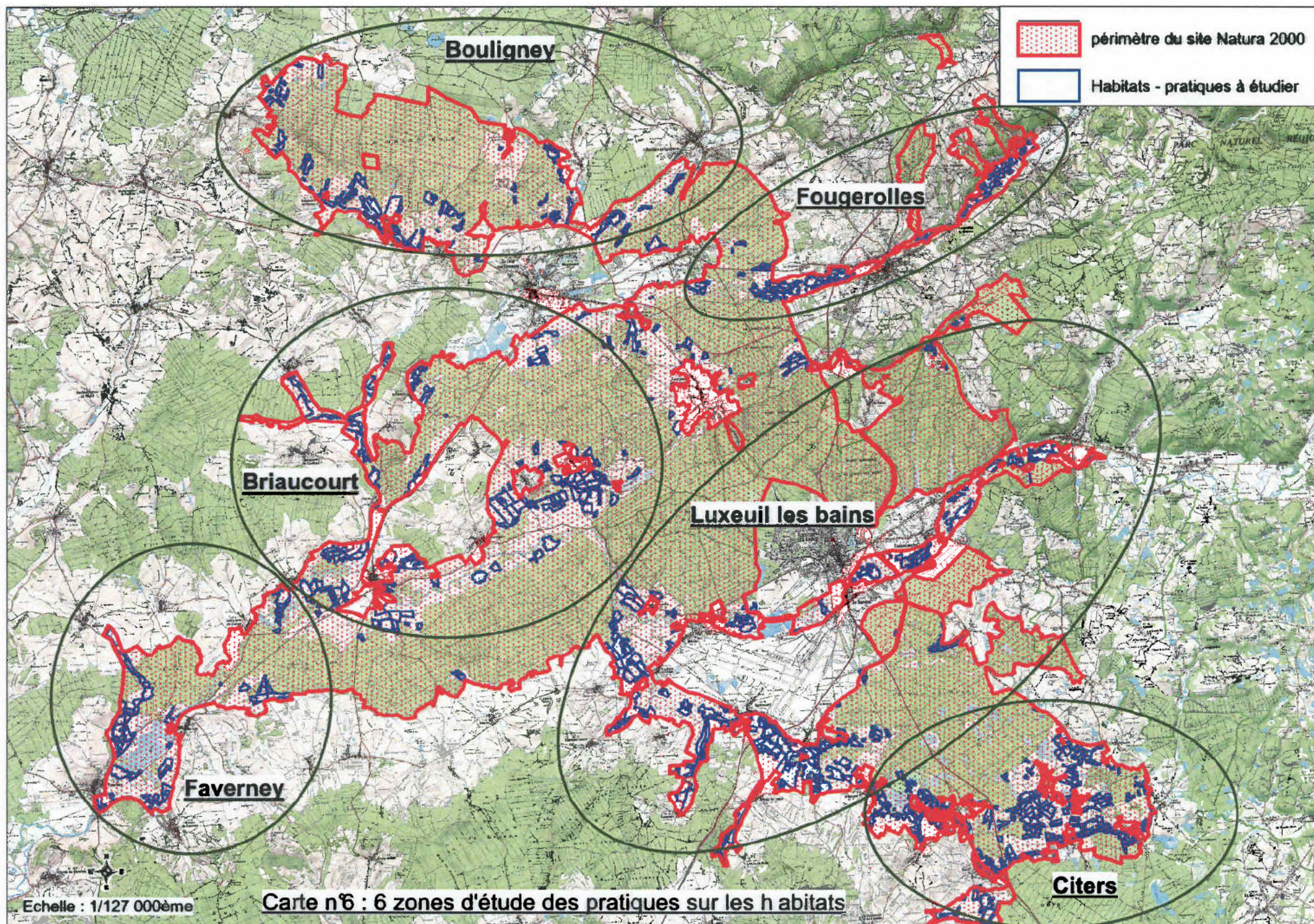
G. Engagements dans des mesures agri-environnementales : PHAE

Informations sur la PHAE 2 non disponibles pour le moment.

II. Le diagnostic des pratiques agricoles au sein des habitats

Les habitats qui concernent des terrains agricoles et pour lesquels le diagnostic agricole a été engagé sont de plusieurs types :

- les moliniaies acidiphiles (code Natura 2000 de l'habitat : 6410-13 voir tableau ci-dessous)
- les mégaphorbiaies (4 types de mégaphorbiaies de 6410-1 à 6410-4)
- les prairies de fauche (6510-4, 6510-5, 6510-7)



code habitat	intitulé de l'habitat
6410-13	Moliniaies acidiphiles sub-atlantiques à pré-continentales
6430-1	Mégaphorbiaies mésotrophes collinéennes
6430-2	Mégaphorbiaies mésotrophes montagnardes
6430-3	Mégaphorbiaies à Pétasie hybride
6430-4	Mégaphorbiaies eutrophes des eaux douces
6510-4	Prairies de fauche collinéennes à submontagnardes, mésohygrophiles
6510-5	Prairies de fauche collinéennes à submontagnardes, mésophiles, mésotrophiques
6510-7	Prairies de fauche collinéennes à submontagnardes eutrophiques
	Habitats d'espèces

Les pratiques ont également été étudiées sur les habitats susceptibles d'abriter certaines espèces comme le cuivré des marais (papillon), l'agrion de mercure (libellule) ou encore certaines espèces d'oiseaux.

Le diagnostic agricole a donc été engagé sur les îlots agricoles où ces différents habitats ont été observés d'après la carte transmise par l'EPTB Saône Doubs (*Carte 5 en annexe 3*).

Les pratiques ont été examinées sur les îlots déclarés à la PAC (de 2007) et éventuellement sur d'autres îlots supplémentaires signalés par les agriculteurs (îlots non déclarés à la PAC et plus couramment nouveaux îlots repris récemment).

L'ensemble des habitats de l'étude représente une surface d'environ 1900 ha de surface agricole sur 262 exploitations agricoles.

Le but du diagnostic est de :

- Communiquer auprès des agriculteurs sur les objectifs de Natura 2000 et les caractéristiques du site Natura 2000 Vallée de la Lanterne.
- Recenser les pratiques agricoles (pratiques de fauche, de fertilisation...) afin de construire des mesures de gestion appropriées au site Vallée de la Lanterne.

Des réunions ont été organisées avec les exploitants agricoles sur le site Natura 2000 Vallée de la Lanterne d'après la méthode suivante.

Dans un premier temps, les habitats à étudier ont été regroupés en 6 grandes zones sur le site Natura 2000 Vallée de la Lanterne afin d'organiser 6 réunions (*Carte 6*). Dans chaque zone, les exploitants agricoles, concernés par un ou plusieurs habitats, ont été identifiés (grâce à leur déclaration PAC). Les îlots abritant un ou plusieurs habitats ont également été recensés par exploitation ainsi que leur surface. L'objectif des réunions étant d'examiner les pratiques individuelles de chaque exploitant présent, tous les agriculteurs n'ont pas pu être invités aux réunions. En effet, dans certaines zones (non remembrées) le nombre d'exploitants concernés peut atteindre 76 personnes.

Un tri des exploitations a été effectué en fonction du nombre d'îlots et de la surface moyenne/îlot dans un habitat. Les exploitations invitées en réunion sont celles qui sont concernées par plus de 3 à 4 ha, avec un nombre d'îlots peu important (variable selon les réunions) mais avec une surface moyenne/îlot supérieure à 1 ha/îlot (de préférence).

Les exploitations invitées en réunion couvrent une surface de 69% de la surface en habitats à étudier ; 86 exploitations agricoles ont été invitées par courrier. Des relances téléphoniques ont été réalisées pour certaines réunions.

Les réunions ont eu lieu sur 3 semaines de fin janvier pour la première réunion au 19 février dans les communes de Bouligney, Favorney, Briaucourt, Fougerolles, Luxeuil et Citeurs.

En annexe 4 se trouvent les documents relatifs aux réunions : le diaporama de présentation de l'opération, les listes d'invités et la lettre d'invitation, les listes d'émargement, les cartes générales par zone (pour situer les parcelles en habitats par exploitation) ainsi que le tableau servant à l'enquête des pratiques.

A. Bilan des réunions

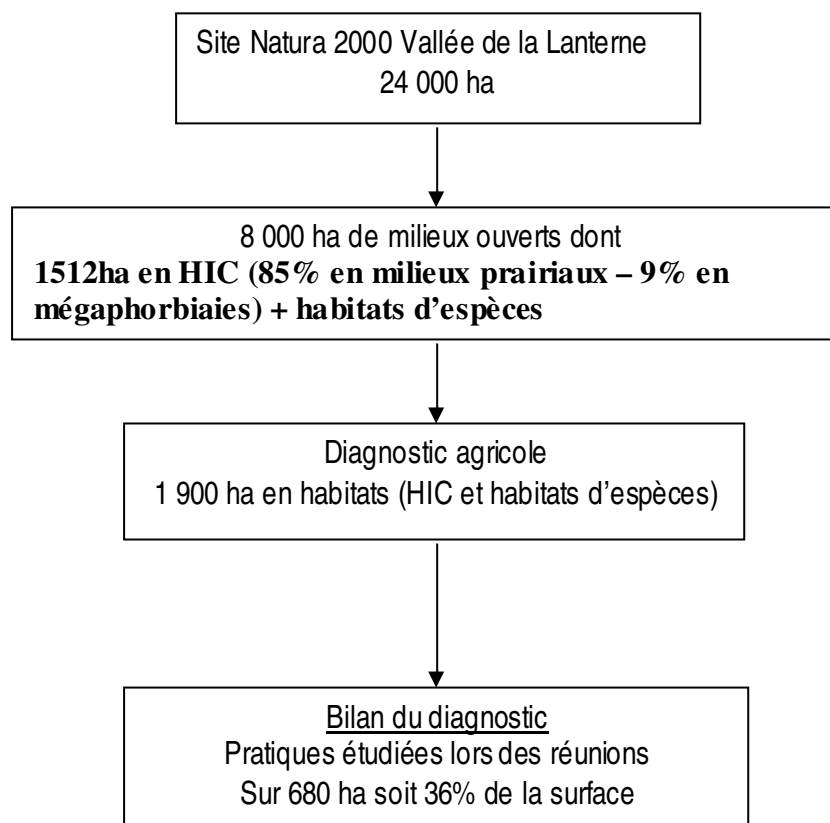
❖ participation des exploitations

	Bouligney	Favorney	Briaucourt	Fougerolles	Luxeuil	Citeurs	Total
nb d'invités	12	11	16	12	17	18	86
nb d'exploitations présentes	2	6	12	3	7	7	37
Taux de réponse/réunion	16,7	54,5	75	25	41,2	38,9	42

Le nombre de participants aux réunions est variable selon la zone, de 17% pour Bouligney à 75% de taux de participation pour Briaucourt. En moyenne, le taux de participation est de 42%. Ce pourcentage est considéré comme correct d'après l'expérience de la Chambre d'Agriculture, organisatrice d'un nombre important de réunions auprès des agriculteurs.

Des visites individuelles ont par la suite été effectuées dans 5 exploitations agricoles, ayant des surfaces importantes dans des habitats Natura 2000 (de 17 à 49ha). Un agriculteur a également été enquêté par téléphone. Le taux de collecte des informations après les enquêtes individuelles est de 50% (*liste des personnes enquêtées en annexe 5*).

En ce qui concerne les surfaces en habitats, les pratiques ont été examinées sur environ 680ha de SAU soit 36% de la SAU totale du site à étudier (voir diagramme ci-dessous).



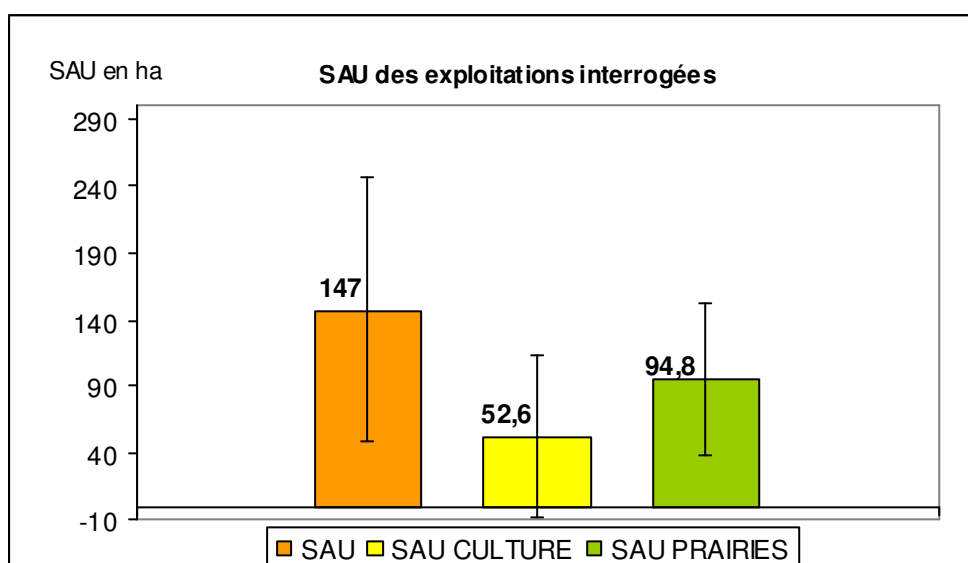
❖ **Aperçu des exploitations présentes aux réunions**

Les exploitations présentes en réunion, sont de taille très variable.

	SAU	SAU CULTURE	SAU PRAIRIES
moyenne	147	52,6	94,8
mini	42,8	0	11,5
max	444,1	296	319

SAU des exploitations agricoles présentes aux réunions

En effet, la SAU moyenne des exploitations soit de 147 ha mais l'écart type est très important (= trait noir dans le graphique ci-dessous) la plus petite exploitation ayant une SAU de 43 ha et la plus importante de 444 ha. Il en est de même pour la surface en cultures et en prairies.



Ceci peut être expliqué par le fait que les exploitations n'ont pas toutes la même orientation (lait, viande, céréales...).

Les exploitations rencontrées sur la Vallée de la Lanterne sont spécialisées de la manière suivante :

- Des exploitations avec une seule production principale axée sur le lait ou la viande (bovins).
- Des exploitations mixtes qui combinent deux ou 3 productions : lait et/ou bovins viande et/ou céréales.
- Des exploitations plus atypiques comme une exploitation lait et production de cerise à kirsch sur Fougerolles, une exploitation en lait et poules pondeuses, ou encore bisons et Highlands et bovins porcs.

Les exploitations produisant du lait sont majoritaires (66.6%) suivies de celles produisant de la viande bovine. Parmi les exploitations produisant du lait, 15 exploitations en font leur unique production, 9 font également de la viande (dont 1 en production ovine), 2 exploitations sont spécialisées en bovins viande et céréales et 2 exploitations combinent production de lait avec cerises ou poules pondeuses.

En ce qui concerne la PHAE, 57% des exploitations interrogées en bénéficient. Cette prime herbagère agroenvironnementale, sur une durée de 5 ans, a été reconduite en mai 2008. Les exploitations concernées ont par conséquent un taux de surface en herbe, aussi appelé taux de spécialisation herbagère, assez important (prairies permanentes et temporaires). En effet pour être éligible, ce taux doit être supérieur ou égal à 65%. On peut donc dire que 57% des exploitations privilégient le système fourrager herbe sur leur exploitation, mais il ne s'agit pas pour autant d'exploitations « extensives ».

B. Analyse des pratiques agricoles

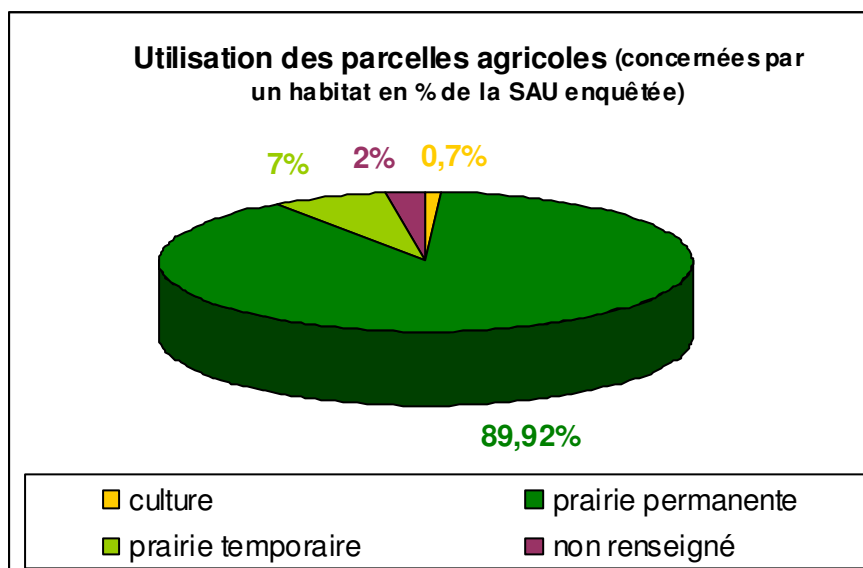
Les pratiques ont été examinées de manière précise à l'échelle des îlots d'exploitation. Lorsqu'on a recensé des pratiques différentes au sein d'un même îlot (par exemple fauche exclusive sur une moitié et fauche suivie de pâturage sur l'autre moitié) l'îlot a été redécoupé.

Méthode de croisement des habitats avec les pratiques agricoles : lorsque sur un secteur homogène donné (= polygone de la table « surface étude Chambre d'agriculture » transmise par l'EPTB), plusieurs habitats sont recensés, seul l'habitat majoritaire (pourcentage le plus grand) a été conservé afin de permettre le croisement des données entre habitats et pratiques agricoles.

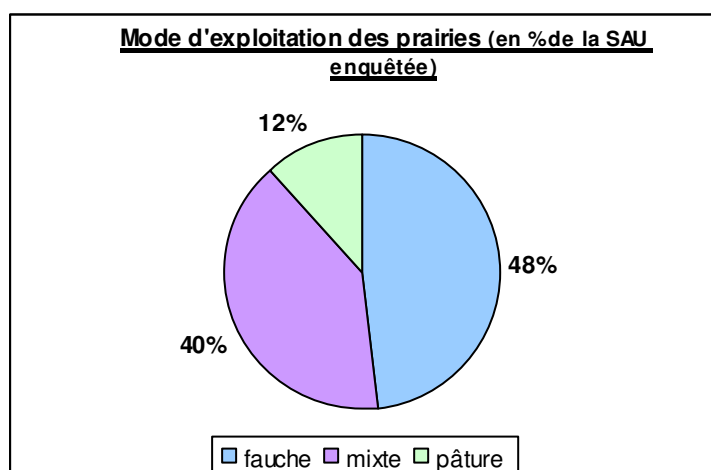
Les pratiques sur les îlots (des exploitations enquêtées) ont été reliées aux habitats concernés dans la table « croisement_pratiquesEThabitats » afin d'en faire la synthèse.

Dans un premier temps, les pratiques des agriculteurs enquêtés ont été examinées de manière générale. A l'échelle des îlots d'exploitation, cela représente environ 680 ha de SAU.

1. Constat général



D'après le graphique, la grande majorité des parcelles agricoles concernées par un ou plusieurs habitats sont des prairies permanentes (90%). Les prairies temporaires abritent également dans une moindre mesure des habitats d'intérêt communautaire (faunistique et floristique), probablement lorsqu'elles sont semées depuis plusieurs années.



Les prairies sont, pour moitié, exploitées exclusivement en prairies de fauche tandis que 40% des prairies sont mixtes c'est à dire fauchées puis pâturées.

Les pâtures sont, du point de vue écologique, moins intéressantes et représentent ici 12% des prairies classées en habitats.

2. Analyse des pratiques par habitats

habitats	surface recensée	sau déclarée (pac)	% sau avec examen des pratiques
6410-13	143	107	26
6430-1	6,4	0,47	83
6430-2	35	5	21
6430-3	2,2	0,01	95
6430-4	66,7	10	55
6510-4	556	509	36
6510-5	340	251	15
6510-7	22,6	28	51
espèce	-	992	42

Surface recensée pour chaque habitat et % de SAU examiné par rapport à la SAU déclarée

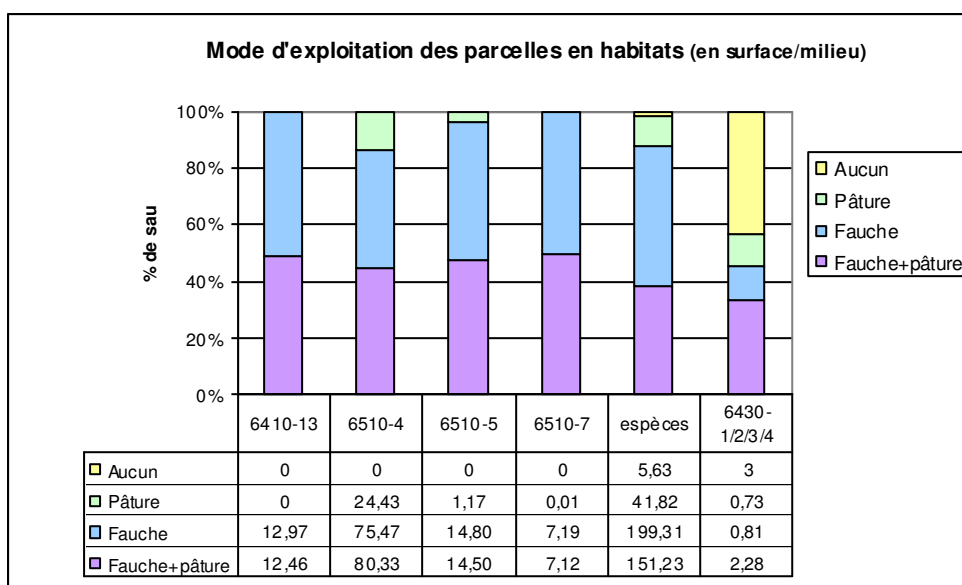
Les surfaces examinées grâce au diagnostic sont variables d'un habitat à un autre. En ce qui concerne les mégaphorbiaies, peu de surfaces ont été étudiées. Cela s'explique par la dispersion de ce type d'habitats dans le site. De plus, les pratiques agricoles sur les mégaphorbiaies se limitent à une fauche occasionnelle du fait de leur situation en bord de parcelles ou le long des cours d'eau.

code habitat	intitulé de l'habitat	pratiques agri. étudiées sur surface de (en ha)
6410-13	Moliniaies acidiphiles sub-atlantiques à pré-continentales	27
6430-1	Mégaphorbiaies mésotrophes collinéennes	0,4
6430-2	Mégaphorbiaies mésotrophes montagnardes	1,2
6430-3	Mégaphorbiaies à Pétasie hybride	0,01
6430-4	Mégaphorbiaies eutrophes des eaux douces	5,7
6510-4	Prairies de fauche collinéennes à submontagnardes, mésohygrophiles	184
6510-5	Prairies de fauche collinéennes à submontagnardes, mésophiles, mésotrophiques	38
6510-7	Prairies de fauche collinéennes à submontagnardes eutrophiques	14
	Habitats d'espèces	415

SAU examinée (en ha) pour chaque habitat

L'étude des pratiques agricoles est donc principalement réalisée sur les habitats prairiaux de type moliniaies acidiphiles, prairies de fauche (236 ha au total) et habitats d'espèces. Les différents types de mégaphorbiaies sont regroupés par la suite, du fait des faibles surfaces étudiées.

a) Mode d'exploitation des surfaces

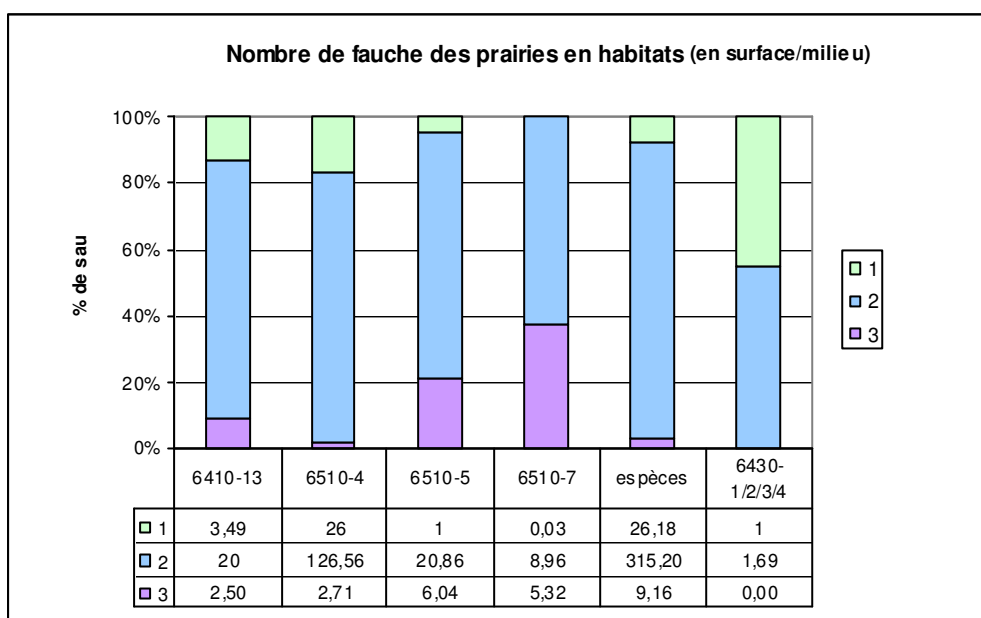


Mode d'exploitation des prairies par habitat, en % de SAU et tableau des surfaces correspondantes (en ha)

Les modes d'exploitation sont peu différents d'un habitat à un autre, on distingue seulement que les prairies acides et les prairies eutrophes ne sont jamais exclusivement pâturées. **La fauche + pâture est la pratique privilégiée par les exploitations**. Sur une partie importante des mégaphorbiaies, aucune pratique n'a été recensée.

b) Niveau d'intensification des pratiques

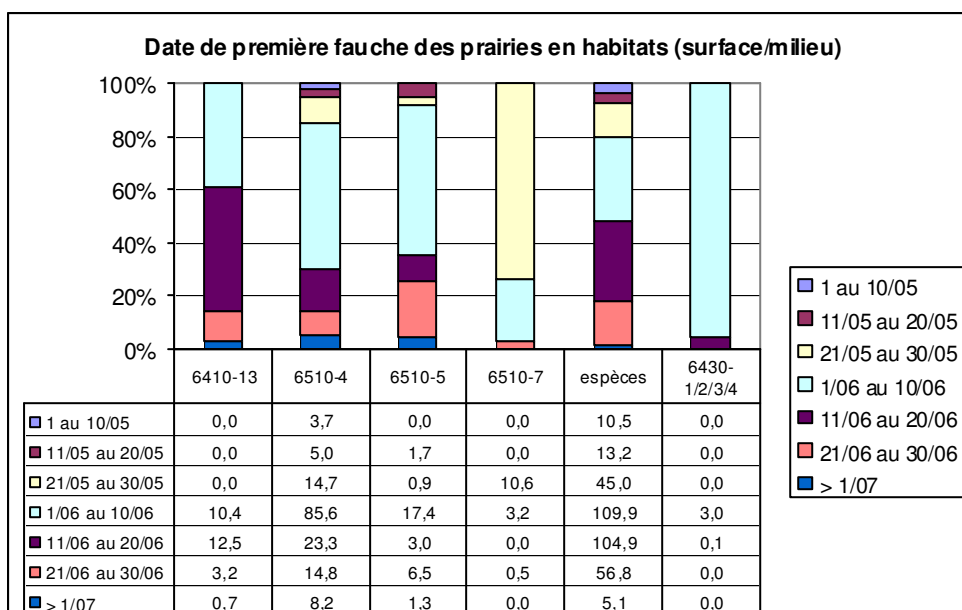
❖ Nombre de fauche



Nombre de fauche des prairies par habitat, en % de SAU et tableau des surfaces fauchées (en ha)

85% des prairies sont fauchées 2 fois quelque soit l'habitat. Les prairies eutrophes conduites de manière intensive sont les plus souvent fauchées. Les prairies humides acides sont, malgré leur degré d'humidité, majoritairement fauchées 2 fois.

❖ Date de fauche



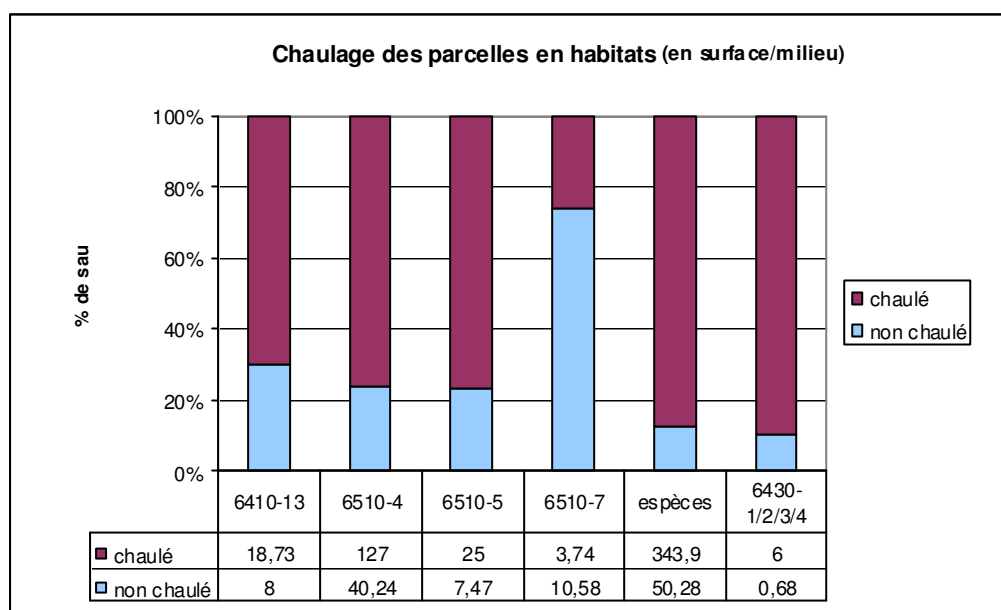
Date de première fauche des prairies par habitat, en % de SAU par date et tableau des surfaces (en ha)

97% des prairies de fauche eutrophes sont fauchées au 10 juin ce qui correspond à une conduite intensive des prairies. Les prairies humides acides sont fauchées plus tardivement que les autres : majoritairement entre le 1 et le 20 juin. En ce qui concerne les habitats d'espèces, la date de la première coupe est variable car ils englobent différents types de milieux.

Les prairies sont fauchées globalement entre le 1 et le 10 juin (40% des prairies tous habitats confondus). Les prairies fauchées avant le 1^{er} juin représentent 18% des surfaces en prairies.

=> **58% des prairies sont donc fauchées avant le 10 juin et 80% avant le 20 juin** ce qui est assez précoce sur le secteur. Les dates de fauche sont également indépendantes (d'après les surfaces examinées) de la localisation géographique dans le site Natura 2000.

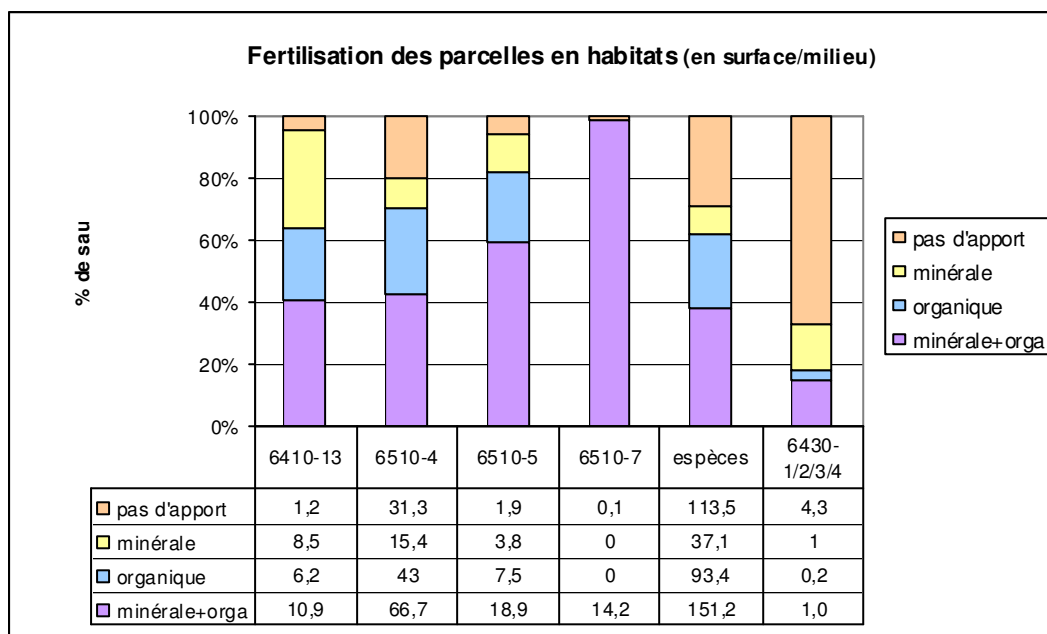
❖ Chaulage



Chaulage des parcelles en % de SAU et tableau des surfaces (en ha)

=> **82% des surfaces agricoles en habitats sont chaulées** grâce à des épandages de chaux sur la parcelle mais à des fréquences très diverses (tous les ans à tous les 5 ans) : les parcelles chaulées tous les ans représentent 20% des surfaces chaulées. Les prairies de fauche eutrophes sont les moins chaulées.

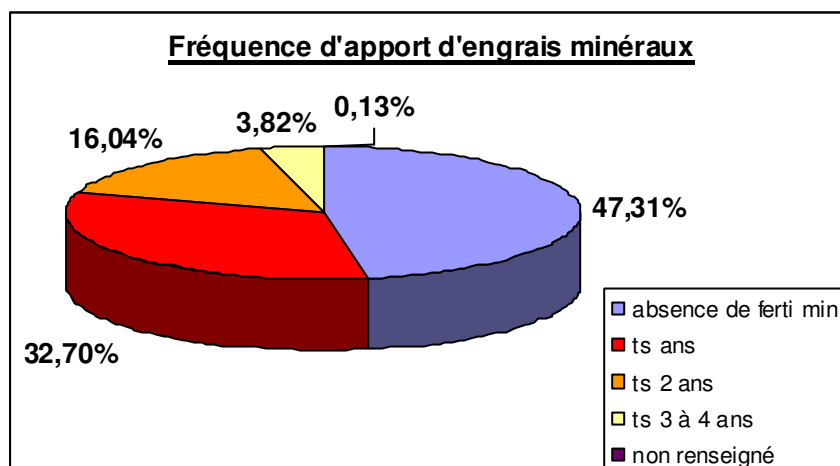
❖ Type de fertilisation



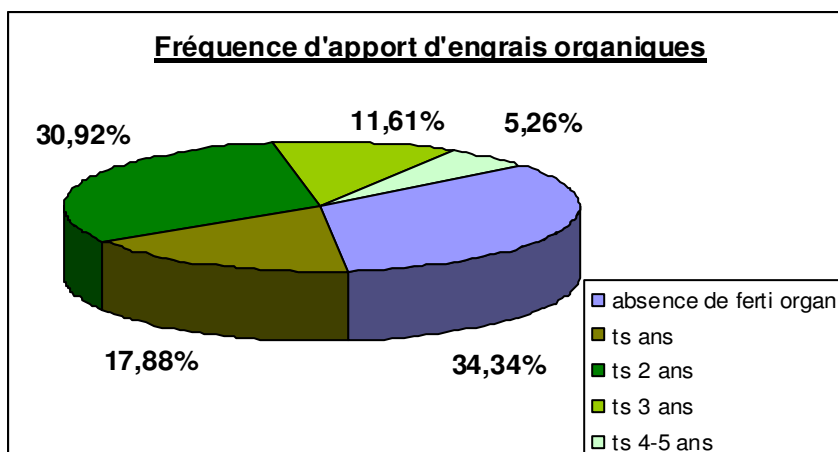
Surfaces fertilisées (en % de SAU) par habitats (indépendamment de la fréquence d'apport) et tableau des surfaces (en ha)

=> **24% des surfaces ne reçoivent aucune fertilisation** (apport par pâturage exclu). **La fertilisation organo-minérale est la plus répandue** tous habitats confondus (milieu 6430 exclu), elle concerne 41% des surfaces ; 10% des surfaces sont uniquement fertilisées avec de l'engrais minéral et 24% avec des matières organiques. Les mégaphorbiaies sont globalement peu fertilisées. En revanche, il est surprenant de voir que 95% des prairies humides acides sont fertilisées mais ce pourcentage est relatif car ne tenant pas compte des fréquences d'apport.

❖ Fréquence d'apport



Fréquence des apports minéraux en % de la SAU (avec ou sans fertilisation organique)



Fréquence des apports organiques en % de la SAU (avec ou sans fertilisation minérale)

=> 33% des prairies sont fertilisées tous les ans avec de l'engrais minéral, et la moitié ne reçoivent pas de fumure minérale.

En ce qui concerne la fertilisation organique, la pratique la plus courante est l'apport tous les 2 ans. 34% des surfaces ne sont jamais amendées.

❖ Dose d'apport azoté

	6410-13	6510-4	6510-5	6510-7	espèces	6430-1/2/3/4
jusqu'à 30U	3	10	8	0	28	0
jusqu'à 50U	0	11	6	0	63	1
jusqu'à 70U	0	7	0	0	9	0
jusqu'à 90U	0	11	0	0	4	0
jusqu'à 120U	0	6	0	0	24	0

Surfaces (en ha) fertilisées en engrais minéral (en U de N/ha/an) par habitat

=> **La fertilisation minérale est très peu fréquente annuellement, elle ne concerne que 190 ha sur les 680 ha étudiés. Elle est également peu intensive** : 63% des surfaces fertilisées annuellement le sont à une dose ne dépassant pas 50 U de N. Des quantités maximales de 120 U de N/ha/an ont été observées sur quelques hectares seulement sur l'ensemble du site.

Indépendamment du type d'habitat, les parcelles agricoles sont fertilisées avec de l'engrais minéral à une dose moyenne de 42 U de N/ha (toutes fréquences d'apport confondues).

habitat	6410-13	6510-4	6510-5	6510-7	espèces	6430-1/2/3/4
apport en tonnes/ha	20	24	19	19	19	22

Dose d'apport moyenne (en tonne/ha) en engrais organique (lorsque l'apport est réalisé de façon régulière : tous les 1 à 2 ans, en accompagnement de la fertilisation minérale)

=> **En ce qui concerne la fertilisation organique** et lorsque les pratiques sont les plus intensives (= apports organiques tous les 1 à 2 ans combinés à des apports minéraux) **la dose d'apport moyenne est de 20 tonnes/ha** ce qui équivaut à un apport de 55* à 110 U de N/ha. Cette dose ne concerne que 190 ha sur les 680 ha étudiées (soit 28%). La dose est peu variable d'un habitat à un autre.

La matière organique utilisée est du fumier ou de fumier composté mais aussi de lisier et plus rarement de purin. Quelques apports de boues compostées peuvent avoir lieu tous les 3 ans sur 14 ha environ.

* La dose d'azote apportée par un fumier est en moyenne 5.5 U/tonne, cette dose est toutefois très variable car il existe une grande diversité de fumier suivant les conditions d'hébergement des animaux (pailleux, composté, très pâteux..) et le stockage des déjections.

Globalement, les pratiques de fertilisation sont peu intensives tant au niveau des quantités apportées, que des fréquences d'apport et des surfaces fertilisées.

III. Proposition de mesures de gestion en adéquation avec le site Natura 2000 Vallée de la Lanterne

La comparaison entre les pratiques agricoles et les préconisations des cahiers de l'habitat permet de proposer des premières mesures en fonction des types d'habitat :

- **6410-13 - Prairies de fauche humides acidoclinales à joncs et scorzonère** : ces prairies sont toutes en bon état de conservation dans la Vallée de la Lanterne. L'objectif pour ce milieu est le maintien de pratiques extensives de pâturage/fauche et une fertilisation limitée.

La fertilisation minérale et organique de ces prairies est peu intensive et peu fréquente.

Il pourra être proposé l'absence de fumure minérale et organique. Il sera conseillé l'enlèvement des produits de fauche et de broyage car ce milieu est sensible à l'eutrophisation et également à l'assèchement : le drainage pourra être interdit.

=> HERBE_03 : Absence totale de fertilisation minérale et organique sur prairies et habitats remarquables

- **6510-4 - Prairies de fauche mésohygrophiles : l'Arrhénathéraie alluviale à colchique** : ces prairies sont globalement en mauvais état de conservation.

La plupart de ces prairies sont fauchées précocement (70% des prairies fauchées au 10 juin). La fertilisation organo-minérale est très variable.

Pour ce type de milieu la fauche devra être retardée à une date propice à l'espèce à protéger et devra donc être déterminée en concertation avec les naturalistes. La fertilisation devra également être limitée.

=> HERBE_02 : Limitation de la fertilisation minérale et organique sur prairies et habitats remarquables à une quantité à déterminer

=> HERBE_06 : Retard de fauche sur prairies et habitats remarquables (date à préciser)

- **6510-5 - Prairies de fauche mésophiles et mésotrophiques collinéennes et submontagnardes** : ces prairies sont dans un état de conservation moyen.

Il est conseillé de faucher de préférence après le 15 juin.

En pratique, d'après le diagnostic, 65% des prairies sont déjà fauchées au 10 juin.

Les apports de chaux seront déconseillés pour ce type d'habitat. La fertilisation organo-minérale sera limitée et la fauche retardée.

=> HERBE_02 : Limitation de la fertilisation minérale et organique sur prairies et habitats remarquables à une quantité maximale de 30 U de N/ha/an. Apports de 30U/ha/an de P et K maximum.

=> HERBE_06 : Retard de fauche sur prairies et habitats remarquables au 20 juin.

- **6510-7 - Prairies de fauche eutrophiques collinéennes et submontagnardes** : ces prairies ne présentent pas un grand intérêt écologique du fait de leur intensification.

L'apport sur ces prairies (lorsqu'elles sont fertilisées annuellement) est de 19 tonnes/ha/an en moyenne de fumier et les apports en engrais minéral sont occasionnels (pas tous les ans). La fertilisation devra être limitée et la fauche précoce évitée.

=> HERBE_02 : Limitation de la fertilisation minérale et organique sur prairies et habitats remarquables à une quantité maximale à déterminer.

=> HERBE_06 : Retard de fauche sur prairies et habitats remarquables au 20 juin

Sur la Vallée de la Lanterne, la reconversion des cultures peut être une mesure à proposer : cette mesure de gestion peut être envisagée sur des secteurs déterminés au préalable, pour lesquels la remise en herbe est un enjeu particulier : le long des cours d'eau, à proximité de zones de captage....

IV. Synthèse et conclusion

Le périmètre de Natura 2000 Vallée de la Lanterne concerne 262 exploitations agricoles. Ces exploitations sont de taille assez réduite (>100 ha de SAU) pour la plupart d'entre elles, mais le site englobe également de grosses exploitations. La Vallée de la Lanterne est une zone agricole caractérisée par des élevages essentiellement de type bovins (lait et viande), la pression liée aux élevages ovins étant globalement faible et les élevages hors sol peu nombreux.

Le diagnostic agricole a permis de faire connaître la démarche Natura 2000 sur la Vallée de la Lanterne aux agriculteurs. Un peu moins de la moitié des exploitations invitées ont assisté aux réunions, le diagnostic a par conséquent couvert environ 680 ha de SAU sur les 1900 ha de surface agricole du site. Globalement les habitats d'intérêt communautaire sont situés sur des prairies permanentes exploitées en fauche seule ou en fauche et pâture. En ce qui concerne les pratiques de fauche, elles sont traditionnelles : la grande majorité des prairies sont fauchées 2 fois quelque soit le type d'habitats. Les exploitations agricoles peuvent également pratiquer 3 coupes sur les prairies les plus productives. La fauche est assez précoce puisque un peu moins de 2/3 des prairies sont fauchées au 10 juin. La fertilisation la plus courante est la fertilisation organo-minérale. Elle est dans l'ensemble peu intensive : les apports sont assez peu fréquents, les doses modérées et pour une partie des surfaces il n'y a aucune fertilisation. La Vallée de la Lanterne étant très étendue, elle présente des différences climatiques. Néanmoins les pratiques agricoles semblent plus dépendantes des modes d'exploitation que de la localisation dans le site.

D'après la cartographie des habitats, certains milieux d'intérêt communautaire sont en mauvais état de conservation, d'autres sont globalement bien conservés. En fonction des habitats, les mesures agro-environnementales territorialisées seront construites autour des dates de fauches et du niveau de fertilisation afin de maintenir et de restaurer les milieux remarquables et favorables aux espèces animales.

ANNEXES

ANNEXE 1 : TABLEAU DU NOMBRE D'EXPLOITATIONS ET SAU(s) PAR COMMUNE

COMMUNE	Données	Somme
ABELCOURT	NB d'exploitations	4
	Moyenne de la SAU des exploitations	34,93
	SAU mini. des exploitations	15,06
	SAU max. des exploitations	69,51
	SAU moyenne des exploitations dans le site	2,486562
	SAU mini. des exploitations dans le site	0,298474
	SAU max. des exploitations dans le site	5,418223
	% moyen de la SAU ds le site	8,655781186
ADELANS ET LE VAL DE BITHAINE	NB d'exploitations	1
	Moyenne de la SAU des exploitations	146,01
	SAU mini. des exploitations	146,01
	SAU max. des exploitations	146,01
	SAU moyenne des exploitations dans le site	11,999836
	SAU mini. des exploitations dans le site	11,999836
	SAU max. des exploitations dans le site	11,999836
	% moyen de la SAU ds le site	8,218502842
AILLEVILLERS ET LYAUMONT	NB d'exploitations	6
	Moyenne de la SAU des exploitations	136,2266667
	SAU mini. des exploitations	78,27
	SAU max. des exploitations	207,04
	SAU moyenne des exploitations dans le site	17,35839333
	SAU mini. des exploitations dans le site	4,94
	SAU max. des exploitations dans le site	36,94559
	% moyen de la SAU ds le site	13,04087883
AILLONCOURT	NB d'exploitations	4
	Moyenne de la SAU des exploitations	148,85
	SAU mini. des exploitations	37,53
	SAU max. des exploitations	236,42
	SAU moyenne des exploitations dans le site	61,46895725
	SAU mini. des exploitations dans le site	19,187459
	SAU max. des exploitations dans le site	105,846109
	% moyen de la SAU ds le site	42,53200189
AINVELLE	NB d'exploitations	1
	Moyenne de la SAU des exploitations	78,88
	SAU mini. des exploitations	78,88
	SAU max. des exploitations	78,88
	SAU moyenne des exploitations dans le site	7,4
	SAU mini. des exploitations dans le site	7,4
	SAU max. des exploitations dans le site	7,4
	% moyen de la SAU ds le site	9,381338742
ALAINCOURT	NB d'exploitations	1
	Moyenne de la SAU des exploitations	152,32
	SAU mini. des exploitations	152,32
	SAU max. des exploitations	152,32
	SAU moyenne des exploitations dans le site	17,93
	SAU mini. des exploitations dans le site	17,93
	SAU max. des exploitations dans le site	17,93
	% moyen de la SAU ds le site	11,77127101
AMAGE	NB d'exploitations	1
	Moyenne de la SAU des exploitations	69,83
	SAU mini. des exploitations	69,83
	SAU max. des exploitations	69,83
	SAU moyenne des exploitations dans le site	0,689804
	SAU mini. des exploitations dans le site	0,689804
	SAU max. des exploitations dans le site	0,689804
	% moyen de la SAU ds le site	0,987833309
ANCHENONCOURT ET CHAZEL	NB d'exploitations	1
	Moyenne de la SAU des exploitations	261,9
	SAU mini. des exploitations	261,9
	SAU max. des exploitations	261,9
	SAU moyenne des exploitations dans le site	0,843788

COMMUNE	Données	Somme
ANCHENONCOURT ET CHAZEL	SAU mini. des exploitations dans le site	0,843788
	SAU max. des exploitations dans le site	0,843788
	% moyen de la SAU ds le site	0,322179458
ANJEUX	NB d'exploitations	4
	Moyenne de la SAU des exploitations	93,5975
	SAU mini. des exploitations	46,33
	SAU max. des exploitations	185,16
	SAU moyenne des exploitations dans le site	10,6075415
	SAU mini. des exploitations dans le site	3,095274
	SAU max. des exploitations dans le site	24,246152
BASSIGNEY	% moyen de la SAU ds le site	16,03344583
	NB d'exploitations	2
	Moyenne de la SAU des exploitations	21,37
	SAU mini. des exploitations	3,66
	SAU max. des exploitations	39,08
	SAU moyenne des exploitations dans le site	12,346664
	SAU mini. des exploitations dans le site	0,340108
BAUDONCOURT	SAU max. des exploitations dans le site	24,35322
	% moyen de la SAU ds le site	35,8044469
	NB d'exploitations	4
	Moyenne de la SAU des exploitations	66,96
	SAU mini. des exploitations	37,67
	SAU max. des exploitations	86,04
	SAU moyenne des exploitations dans le site	31,71803575
BETONCOURT LES BROTTÉ	SAU mini. des exploitations dans le site	29,601772
	SAU max. des exploitations dans le site	34,765342
	% moyen de la SAU ds le site	51,96308627
	NB d'exploitations	1
	Moyenne de la SAU des exploitations	169,17
	SAU mini. des exploitations	169,17
	SAU max. des exploitations	169,17
BETONCOURT ST PANCRAIS	SAU moyenne des exploitations dans le site	57,640676
	SAU mini. des exploitations dans le site	57,640676
	SAU max. des exploitations dans le site	57,640676
	% moyen de la SAU ds le site	34,07263463
	NB d'exploitations	1
	Moyenne de la SAU des exploitations	139,58
	SAU mini. des exploitations	139,58
BOUGNON	SAU max. des exploitations	139,58
	SAU moyenne des exploitations dans le site	0,74
	SAU mini. des exploitations dans le site	0,74
	SAU max. des exploitations dans le site	0,74
	% moyen de la SAU ds le site	0,530161914
	NB d'exploitations	1
	Moyenne de la SAU des exploitations	65,41
BOUHANS LES LURE	SAU mini. des exploitations	65,41
	SAU max. des exploitations	65,41
	SAU moyenne des exploitations dans le site	4,89
	SAU mini. des exploitations dans le site	4,89
	SAU max. des exploitations dans le site	4,89
	% moyen de la SAU ds le site	7,475921113
	NB d'exploitations	2
BOULIGNEY	Moyenne de la SAU des exploitations	86,565
	SAU mini. des exploitations	15,39
	SAU max. des exploitations	157,74
	SAU moyenne des exploitations dans le site	26,044223
	SAU mini. des exploitations dans le site	3,67
	SAU max. des exploitations dans le site	48,418446
	% moyen de la SAU ds le site	27,27087533
BOULIGNEY	NB d'exploitations	5
	Moyenne de la SAU des exploitations	134,304
	SAU mini. des exploitations	80,56
	SAU max. des exploitations	247,37

COMMUNE	Données	Somme
BOULIGNEY	SAU moyenne des exploitations dans le site	67,8197732
	SAU mini. des exploitations dans le site	32,238948
	SAU max. des exploitations dans le site	113,859281
	% moyen de la SAU ds le site	50,34097303
BOURGUIGNON LES CONFLANS	NB d'exploitations	2
	Moyenne de la SAU des exploitations	193,205
	SAU mini. des exploitations	141,84
	SAU max. des exploitations	244,57
	SAU moyenne des exploitations dans le site	13,437959
	SAU mini. des exploitations dans le site	0,77
	SAU max. des exploitations dans le site	26,105918
	% moyen de la SAU ds le site	5,608538132
BREUCHES	NB d'exploitations	3
	Moyenne de la SAU des exploitations	31,31333333
	SAU mini. des exploitations	2,99
	SAU max. des exploitations	63,89
	SAU moyenne des exploitations dans le site	16,45064833
	SAU mini. des exploitations dans le site	2,89907
	SAU max. des exploitations dans le site	34,633165
	% moyen de la SAU ds le site	64,94866338
BREUCHOTTE	NB d'exploitations	1
	Moyenne de la SAU des exploitations	43,86
	SAU mini. des exploitations	43,86
	SAU max. des exploitations	43,86
	SAU moyenne des exploitations dans le site	27,062346
	SAU mini. des exploitations dans le site	27,062346
	SAU max. des exploitations dans le site	27,062346
	% moyen de la SAU ds le site	61,70165527
BREUREY LES FAVERNEY	NB d'exploitations	2
	Moyenne de la SAU des exploitations	113,135
	SAU mini. des exploitations	58,16
	SAU max. des exploitations	168,11
	SAU moyenne des exploitations dans le site	7,8827935
	SAU mini. des exploitations dans le site	3,865887
	SAU max. des exploitations dans le site	11,8997
	% moyen de la SAU ds le site	11,37994975
BRIAUCOURT	NB d'exploitations	5
	Moyenne de la SAU des exploitations	57,316
	SAU mini. des exploitations	3,83
	SAU max. des exploitations	95,09
	SAU moyenne des exploitations dans le site	24,1566806
	SAU mini. des exploitations dans le site	1,13805
	SAU max. des exploitations dans le site	69,57571
	% moyen de la SAU ds le site	42,8542894
BROTTE LES LUXEUIL	NB d'exploitations	2
	Moyenne de la SAU des exploitations	87,655
	SAU mini. des exploitations	7,74
	SAU max. des exploitations	167,57
	SAU moyenne des exploitations dans le site	14,306369
	SAU mini. des exploitations dans le site	0,67
	SAU max. des exploitations dans le site	27,942738
	% moyen de la SAU ds le site	12,66579681
CHARMOILLE	NB d'exploitations	1
	Moyenne de la SAU des exploitations	128,21
	SAU mini. des exploitations	128,21
	SAU max. des exploitations	128,21
	SAU moyenne des exploitations dans le site	10,8
	SAU mini. des exploitations dans le site	10,8
	SAU max. des exploitations dans le site	10,8
	% moyen de la SAU ds le site	8,4236799
CHAUX LES PORT	NB d'exploitations	1
	Moyenne de la SAU des exploitations	87,11
	SAU mini. des exploitations	87,11

COMMUNE	Données	Somme
CHAUX LES PORT	SAU max. des exploitations	87,11
	SAU moyenne des exploitations dans le site	20,89
	SAU mini. des exploitations dans le site	20,89
	SAU max. des exploitations dans le site	20,89
	% moyen de la SAU ds le site	23,98117323
CITERS	NB d'exploitations	1
	Moyenne de la SAU des exploitations	146,9
	SAU mini. des exploitations	146,9
	SAU max. des exploitations	146,9
	SAU moyenne des exploitations dans le site	27,557883
	SAU mini. des exploitations dans le site	27,557883
	SAU max. des exploitations dans le site	27,557883
	% moyen de la SAU ds le site	18,75962083
COGNIERES	NB d'exploitations	1
	Moyenne de la SAU des exploitations	74,21
	SAU mini. des exploitations	74,21
	SAU max. des exploitations	74,21
	SAU moyenne des exploitations dans le site	9,134877
	SAU mini. des exploitations dans le site	9,134877
	SAU max. des exploitations dans le site	9,134877
	% moyen de la SAU ds le site	12,30949602
CONFLANS SUR LANTERNE	NB d'exploitations	6
	Moyenne de la SAU des exploitations	169,6583333
	SAU mini. des exploitations	110,27
	SAU max. des exploitations	302,15
	SAU moyenne des exploitations dans le site	85,01749783
	SAU mini. des exploitations dans le site	31,441804
	SAU max. des exploitations dans le site	224,763717
	% moyen de la SAU ds le site	47,34387895
CORBENAY	NB d'exploitations	6
	Moyenne de la SAU des exploitations	63,47
	SAU mini. des exploitations	17,04
	SAU max. des exploitations	104,74
	SAU moyenne des exploitations dans le site	37,6873745
	SAU mini. des exploitations dans le site	14,8
	SAU max. des exploitations dans le site	57,92855
	% moyen de la SAU ds le site	64,80897694
CUBRY LES FAVERNEY	NB d'exploitations	2
	Moyenne de la SAU des exploitations	194,95
	SAU mini. des exploitations	183,33
	SAU max. des exploitations	206,57
	SAU moyenne des exploitations dans le site	10,46239
	SAU mini. des exploitations dans le site	7,300861
	SAU max. des exploitations dans le site	13,623919
	% moyen de la SAU ds le site	5,288831998
DAMBENOIT LES COLOMBÉ	NB d'exploitations	1
	Moyenne de la SAU des exploitations	2,72
	SAU mini. des exploitations	2,72
	SAU max. des exploitations	2,72
	SAU moyenne des exploitations dans le site	2,05
	SAU mini. des exploitations dans le site	2,05
	SAU max. des exploitations dans le site	2,05
	% moyen de la SAU ds le site	75,36764706
DAMPIERRE LES CONFLANS	NB d'exploitations	3
	Moyenne de la SAU des exploitations	87,43
	SAU mini. des exploitations	79,42
	SAU max. des exploitations	102,7
	SAU moyenne des exploitations dans le site	5,391565333
	SAU mini. des exploitations dans le site	0,999811
	SAU max. des exploitations dans le site	11,3312
	% moyen de la SAU ds le site	6,41906215
DAMPVALLEY ST PANCRAS	NB d'exploitations	2
	Moyenne de la SAU des exploitations	58,275

COMMUNE	Données	Somme
DAMPVALLEY ST PANCRAIS	SAU mini. des exploitations SAU max. des exploitations SAU moyenne des exploitations dans le site SAU mini. des exploitations dans le site SAU max. des exploitations dans le site % moyen de la SAU ds le site	45,63 70,92 28,396127 22,164653 34,627601 48,70051133
EHUNS	NB d'exploitations Moyenne de la SAU des exploitations SAU mini. des exploitations SAU max. des exploitations SAU moyenne des exploitations dans le site SAU mini. des exploitations dans le site SAU max. des exploitations dans le site % moyen de la SAU ds le site	6 190,7616667 95,63 294,92 38,49031883 11,05944 66,169123 21,84321287
EQUEVILLEY	NB d'exploitations Moyenne de la SAU des exploitations SAU mini. des exploitations SAU max. des exploitations SAU moyenne des exploitations dans le site SAU mini. des exploitations dans le site SAU max. des exploitations dans le site % moyen de la SAU ds le site	3 164,4 85,2 298,12 10,52099 0,157743 24,0362 5,618414768
ESBOZ BREST	NB d'exploitations Moyenne de la SAU des exploitations SAU mini. des exploitations SAU max. des exploitations SAU moyenne des exploitations dans le site SAU mini. des exploitations dans le site SAU max. des exploitations dans le site % moyen de la SAU ds le site	5 66,74 6,48 139,34 8,9919388 0,107652 29,515309 9,523259102
FAVERNEY	NB d'exploitations Moyenne de la SAU des exploitations SAU mini. des exploitations SAU max. des exploitations SAU moyenne des exploitations dans le site SAU mini. des exploitations dans le site SAU max. des exploitations dans le site % moyen de la SAU ds le site	1 97,24 97,24 97,24 12,3162 12,3162 12,3162 12,6657754
FLEUREY LES ST LOUP	NB d'exploitations Moyenne de la SAU des exploitations SAU mini. des exploitations SAU max. des exploitations SAU moyenne des exploitations dans le site SAU mini. des exploitations dans le site SAU max. des exploitations dans le site % moyen de la SAU ds le site	1 3,16 3,16 3,16 0,058642 0,058642 0,058642 1,855759494
FONTAINE LES LUXEUIL	NB d'exploitations Moyenne de la SAU des exploitations SAU mini. des exploitations SAU max. des exploitations SAU moyenne des exploitations dans le site SAU mini. des exploitations dans le site SAU max. des exploitations dans le site % moyen de la SAU ds le site	7 69,27285714 4,55 211,72 51,02055729 3,687723 143,807097 73,40944114
FONTENOIS LA VILLE	NB d'exploitations Moyenne de la SAU des exploitations SAU mini. des exploitations SAU max. des exploitations SAU moyenne des exploitations dans le site SAU mini. des exploitations dans le site SAU max. des exploitations dans le site % moyen de la SAU ds le site	2 119,86 63,12 176,6 19,6742 6,61 32,7384 14,50514097
FOUGEROLLES	NB d'exploitations	38

COMMUNE	Données	Somme
FOUGEROLLES	Moyenne de la SAU des exploitations	54,63657895
	SAU mini. des exploitations	3,72
	SAU max. des exploitations	104,18
	SAU moyenne des exploitations dans le site	9,180429
	SAU mini. des exploitations dans le site	0,136777
	SAU max. des exploitations dans le site	40,564772
	% moyen de la SAU ds le site	15,07432664
FRANCALMONT	NB d'exploitations	5
	Moyenne de la SAU des exploitations	100,472
	SAU mini. des exploitations	52,5
	SAU max. des exploitations	149,23
	SAU moyenne des exploitations dans le site	78,8919522
	SAU mini. des exploitations dans le site	43,696477
	SAU max. des exploitations dans le site	121,019227
	% moyen de la SAU ds le site	79,78317149
FRANCHEVELLE	NB d'exploitations	5
	Moyenne de la SAU des exploitations	34,868
	SAU mini. des exploitations	8,55
	SAU max. des exploitations	71,54
	SAU moyenne des exploitations dans le site	33,680008
	SAU mini. des exploitations dans le site	7,887042
	SAU max. des exploitations dans le site	69,561854
	% moyen de la SAU ds le site	95,8002713
FROIDECONCHE	NB d'exploitations	5
	Moyenne de la SAU des exploitations	44,576
	SAU mini. des exploitations	2,57
	SAU max. des exploitations	96,08
	SAU moyenne des exploitations dans le site	19,334065
	SAU mini. des exploitations dans le site	1,893849
	SAU max. des exploitations dans le site	55,097476
	% moyen de la SAU ds le site	49,4225028
GENEVREY	NB d'exploitations	2
	Moyenne de la SAU des exploitations	88,24
	SAU mini. des exploitations	86,29
	SAU max. des exploitations	90,19
	SAU moyenne des exploitations dans le site	9,982441
	SAU mini. des exploitations dans le site	2,57958
	SAU max. des exploitations dans le site	17,385302
	% moyen de la SAU ds le site	11,13286939
HAUTEVELLE	NB d'exploitations	7
	Moyenne de la SAU des exploitations	46,86285714
	SAU mini. des exploitations	7,29
	SAU max. des exploitations	105
	SAU moyenne des exploitations dans le site	38,52626243
	SAU mini. des exploitations dans le site	5,30081
	SAU max. des exploitations dans le site	86,946443
	% moyen de la SAU ds le site	82,46331059
JASNEY	NB d'exploitations	3
	Moyenne de la SAU des exploitations	136,26
	SAU mini. des exploitations	119,45
	SAU max. des exploitations	150,03
	SAU moyenne des exploitations dans le site	25,46759133
	SAU mini. des exploitations dans le site	8,03058
	SAU max. des exploitations dans le site	46,74918
	% moyen de la SAU ds le site	19,77148052
LA BRUYERE	NB d'exploitations	4
	Moyenne de la SAU des exploitations	80,44
	SAU mini. des exploitations	57,59
	SAU max. des exploitations	110,6
	SAU moyenne des exploitations dans le site	4,963966
	SAU mini. des exploitations dans le site	1,43182
	SAU max. des exploitations dans le site	7,126154
	% moyen de la SAU ds le site	5,944965436

COMMUNE	Données	Somme
LA CHAPELLE LES LUXEUIL	NB d'exploitations	5
	Moyenne de la SAU des exploitations	25,704
	SAU mini. des exploitations	3
	SAU max. des exploitations	64,27
	SAU moyenne des exploitations dans le site	14,4438348
	SAU mini. des exploitations dans le site	1,527301
	SAU max. des exploitations dans le site	44,821067
	% moyen de la SAU ds le site	55,79455939
LA CORBIERE	NB d'exploitations	1
	Moyenne de la SAU des exploitations	69,1
	SAU mini. des exploitations	69,1
	SAU max. des exploitations	69,1
	SAU moyenne des exploitations dans le site	0,713926
	SAU mini. des exploitations dans le site	0,713926
	SAU max. des exploitations dans le site	0,713926
	% moyen de la SAU ds le site	1,033178003
LA LANTERNE ET LES ARMONT	NB d'exploitations	1
	Moyenne de la SAU des exploitations	158,04
	SAU mini. des exploitations	158,04
	SAU max. des exploitations	158,04
	SAU moyenne des exploitations dans le site	0,511849
	SAU mini. des exploitations dans le site	0,511849
	SAU max. des exploitations dans le site	0,511849
	% moyen de la SAU ds le site	0,32387307
LA PISSEURE	NB d'exploitations	1
	Moyenne de la SAU des exploitations	7,17
	SAU mini. des exploitations	7,17
	SAU max. des exploitations	7,17
	SAU moyenne des exploitations dans le site	4,10792
	SAU mini. des exploitations dans le site	4,10792
	SAU max. des exploitations dans le site	4,10792
	% moyen de la SAU ds le site	57,29316597
LA PROISELIERE ET LANGLE	NB d'exploitations	2
	Moyenne de la SAU des exploitations	127,96
	SAU mini. des exploitations	98,16
	SAU max. des exploitations	157,76
	SAU moyenne des exploitations dans le site	10,064369
	SAU mini. des exploitations dans le site	6,088738
	SAU max. des exploitations dans le site	14,04
	% moyen de la SAU ds le site	9,081336326
LA VAIVRE	NB d'exploitations	1
	Moyenne de la SAU des exploitations	65,2
	SAU mini. des exploitations	65,2
	SAU max. des exploitations	65,2
	SAU moyenne des exploitations dans le site	0,389479
	SAU mini. des exploitations dans le site	0,389479
	SAU max. des exploitations dans le site	0,389479
	% moyen de la SAU ds le site	0,597360429
LA VILLEDIEU EN FONTENETT	NB d'exploitations	1
	Moyenne de la SAU des exploitations	367,16
	SAU mini. des exploitations	367,16
	SAU max. des exploitations	367,16
	SAU moyenne des exploitations dans le site	2,895374
	SAU mini. des exploitations dans le site	2,895374
	SAU max. des exploitations dans le site	2,895374
	% moyen de la SAU ds le site	0,788586447
LANTENOT	NB d'exploitations	2
	Moyenne de la SAU des exploitations	102,945
	SAU mini. des exploitations	75,88
	SAU max. des exploitations	130,01
	SAU moyenne des exploitations dans le site	14,8392175
	SAU mini. des exploitations dans le site	10,394705
	SAU max. des exploitations dans le site	19,28373

COMMUNE	Données	Somme
LANTENOT	% moyen de la SAU ds le site	14,26568536
LES AYNANS	NB d'exploitations	1
	Moyenne de la SAU des exploitations	71,39
	SAU mini. des exploitations	71,39
	SAU max. des exploitations	71,39
	SAU moyenne des exploitations dans le site	4,16
	SAU mini. des exploitations dans le site	4,16
	SAU max. des exploitations dans le site	4,16
	% moyen de la SAU ds le site	5,827146659
LES FESSEY	NB d'exploitations	2
	Moyenne de la SAU des exploitations	39,655
	SAU mini. des exploitations	35,74
	SAU max. des exploitations	43,57
	SAU moyenne des exploitations dans le site	4,393265
	SAU mini. des exploitations dans le site	4,31
	SAU max. des exploitations dans le site	4,47653
	% moyen de la SAU ds le site	11,16682872
LINEXERT	NB d'exploitations	2
	Moyenne de la SAU des exploitations	49,6
	SAU mini. des exploitations	45,05
	SAU max. des exploitations	54,15
	SAU moyenne des exploitations dans le site	44,4613785
	SAU mini. des exploitations dans le site	41,536823
	SAU max. des exploitations dans le site	47,385934
	% moyen de la SAU ds le site	89,85512746
LUXEUIL LES BAINS	NB d'exploitations	1
	Moyenne de la SAU des exploitations	14,29
	SAU mini. des exploitations	14,29
	SAU max. des exploitations	14,29
	SAU moyenne des exploitations dans le site	11,88085
	SAU mini. des exploitations dans le site	11,88085
	SAU max. des exploitations dans le site	11,88085
	% moyen de la SAU ds le site	83,1410077
MAGNIVRAY	NB d'exploitations	4
	Moyenne de la SAU des exploitations	57,4575
	SAU mini. des exploitations	9,39
	SAU max. des exploitations	131,27
	SAU moyenne des exploitations dans le site	16,1671665
	SAU mini. des exploitations dans le site	0,042203
	SAU max. des exploitations dans le site	47,963728
	% moyen de la SAU ds le site	16,20108128
MAILLERONCOURT CHARETTE	NB d'exploitations	2
	Moyenne de la SAU des exploitations	99,45
	SAU mini. des exploitations	82,11
	SAU max. des exploitations	116,79
	SAU moyenne des exploitations dans le site	9,279222
	SAU mini. des exploitations dans le site	2,478444
	SAU max. des exploitations dans le site	16,08
	% moyen de la SAU ds le site	10,85281137
MAILLERONCOURT ST PANCRAS	NB d'exploitations	5
	Moyenne de la SAU des exploitations	207,682
	SAU mini. des exploitations	124,65
	SAU max. des exploitations	418,69
	SAU moyenne des exploitations dans le site	11,9355554
	SAU mini. des exploitations dans le site	0,318902
	SAU max. des exploitations dans le site	23,27842
	% moyen de la SAU ds le site	7,399718491
MELINCOURT	NB d'exploitations	2
	Moyenne de la SAU des exploitations	153,06
	SAU mini. des exploitations	96,74
	SAU max. des exploitations	209,38
	SAU moyenne des exploitations dans le site	6,3743
	SAU mini. des exploitations dans le site	1,41

COMMUNE	Données	Somme
MELINCOURT	SAU max. des exploitations dans le site % moyen de la SAU ds le site	11,3386 3,436418207
MENOUX	NB d'exploitations Moyenne de la SAU des exploitations SAU mini. des exploitations SAU max. des exploitations SAU moyenne des exploitations dans le site SAU mini. des exploitations dans le site SAU max. des exploitations dans le site % moyen de la SAU ds le site	3 190,72 66,92 293,2 14,022993 12,534688 16,811481 10,33286556
MERSUAY	NB d'exploitations Moyenne de la SAU des exploitations SAU mini. des exploitations SAU max. des exploitations SAU moyenne des exploitations dans le site SAU mini. des exploitations dans le site SAU max. des exploitations dans le site % moyen de la SAU ds le site	3 151,92 8,61 231,75 54,264488 8,61 87,2518 56,46261595
MEURCOURT	NB d'exploitations Moyenne de la SAU des exploitations SAU mini. des exploitations SAU max. des exploitations SAU moyenne des exploitations dans le site SAU mini. des exploitations dans le site SAU max. des exploitations dans le site % moyen de la SAU ds le site	2 89,64 83,74 95,54 0,6766375 0,044917 1,308358 0,711536718
ORMOICHE	NB d'exploitations Moyenne de la SAU des exploitations SAU mini. des exploitations SAU max. des exploitations SAU moyenne des exploitations dans le site SAU mini. des exploitations dans le site SAU max. des exploitations dans le site % moyen de la SAU ds le site	4 68,46 13,65 148,13 38,373126 11,806642 89,964933 69,24806846
PLAINEMONT	NB d'exploitations Moyenne de la SAU des exploitations SAU mini. des exploitations SAU max. des exploitations SAU moyenne des exploitations dans le site SAU mini. des exploitations dans le site SAU max. des exploitations dans le site % moyen de la SAU ds le site	2 165,41 152,18 178,64 43,984596 36,189841 51,779351 26,38312524
PLANCHER BAS	NB d'exploitations Moyenne de la SAU des exploitations SAU mini. des exploitations SAU max. des exploitations SAU moyenne des exploitations dans le site SAU mini. des exploitations dans le site SAU max. des exploitations dans le site % moyen de la SAU ds le site	1 49,36 49,36 49,36 0,031389 0,031389 0,031389 0,063591977
POMOY	NB d'exploitations Moyenne de la SAU des exploitations SAU mini. des exploitations SAU max. des exploitations SAU moyenne des exploitations dans le site SAU mini. des exploitations dans le site SAU max. des exploitations dans le site % moyen de la SAU ds le site	2 94,895 90,68 99,11 6,7836035 0,89 12,677207 6,886260317
QUERS	NB d'exploitations Moyenne de la SAU des exploitations SAU mini. des exploitations SAU max. des exploitations SAU moyenne des exploitations dans le site	2 47,83 25,2 70,46 13,797403

COMMUNE	Données	Somme
QUERS	SAU mini. des exploitations dans le site	10,877329
	SAU max. des exploitations dans le site	16,717477
	% moyen de la SAU ds le site	33,44509949
RADDON ET CHAPENDU	NB d'exploitations	7
	Moyenne de la SAU des exploitations	90,97571429
	SAU mini. des exploitations	8,59
	SAU max. des exploitations	228,39
	SAU moyenne des exploitations dans le site	23,83833386
	SAu mini. des exploitations dans le site	2,400921
	SAU max. des exploitations dans le site	82,64564
	% moyen de la SAU ds le site	23,80103283
RIGNOVELLE	NB d'exploitations	2
	Moyenne de la SAU des exploitations	182,08
	SAU mini. des exploitations	50
	SAU max. des exploitations	314,16
	SAU moyenne des exploitations dans le site	36,3498375
	SAu mini. des exploitations dans le site	7,884099
	SAU max. des exploitations dans le site	64,815576
	% moyen de la SAU ds le site	18,19979419
SENARGENT MIGNAFANS	NB d'exploitations	1
	Moyenne de la SAU des exploitations	45,72
	SAU mini. des exploitations	45,72
	SAU max. des exploitations	45,72
	SAU moyenne des exploitations dans le site	2
	SAu mini. des exploitations dans le site	2
	SAU max. des exploitations dans le site	2
	% moyen de la SAU ds le site	4,374453193
ST BRESSON	NB d'exploitations	5
	Moyenne de la SAU des exploitations	55,178
	SAU mini. des exploitations	14,94
	SAU max. des exploitations	77,66
	SAU moyenne des exploitations dans le site	1,6777252
	SAu mini. des exploitations dans le site	0,147964
	SAU max. des exploitations dans le site	2,65
	% moyen de la SAU ds le site	4,604186886
ST LOUP SUR SEMOUSE	NB d'exploitations	3
	Moyenne de la SAU des exploitations	73,12333333
	SAU mini. des exploitations	29,73
	SAU max. des exploitations	156,29
	SAU moyenne des exploitations dans le site	20,72528067
	SAu mini. des exploitations dans le site	7,058104
	SAU max. des exploitations dans le site	47,280128
	% moyen de la SAU ds le site	25,925966
ST REMY	NB d'exploitations	1
	Moyenne de la SAU des exploitations	155,47
	SAU mini. des exploitations	155,47
	SAU max. des exploitations	155,47
	SAU moyenne des exploitations dans le site	14,249963
	SAu mini. des exploitations dans le site	14,249963
	SAU max. des exploitations dans le site	14,249963
	% moyen de la SAU ds le site	9,165731652
ST SAUVEUR	NB d'exploitations	3
	Moyenne de la SAU des exploitations	89,18666667
	SAU mini. des exploitations	1,41
	SAU max. des exploitations	144,07
	SAU moyenne des exploitations dans le site	27,710037
	SAu mini. des exploitations dans le site	1,40917
	SAU max. des exploitations dans le site	59,032271
	% moyen de la SAU ds le site	53,16697756
ST VALBERT	NB d'exploitations	1
	Moyenne de la SAU des exploitations	51,39
	SAU mini. des exploitations	51,39
	SAU max. des exploitations	51,39

COMMUNE	Données	Somme
ST VALBERT	SAU moyenne des exploitations dans le site	13,888761
	SAU mini. des exploitations dans le site	13,888761
	SAU max. des exploitations dans le site	13,888761
	% moyen de la SAU ds le site	27,02619381
STE MARIE EN CHANOIS	NB d'exploitations	2
	Moyenne de la SAU des exploitations	45,185
	SAU mini. des exploitations	11,52
	SAU max. des exploitations	78,85
	SAU moyenne des exploitations dans le site	20,600066
	SAU mini. des exploitations dans le site	2,28185
	SAU max. des exploitations dans le site	38,918282
	% moyen de la SAU ds le site	34,58254516
STE MARIE EN CHAUX	NB d'exploitations	1
	Moyenne de la SAU des exploitations	127,7
	SAU mini. des exploitations	127,7
	SAU max. des exploitations	127,7
	SAU moyenne des exploitations dans le site	72,066626
	SAU mini. des exploitations dans le site	72,066626
	SAU max. des exploitations dans le site	72,066626
	% moyen de la SAU ds le site	56,4343195
VAROGNE	NB d'exploitations	4
	Moyenne de la SAU des exploitations	275,03
	SAU mini. des exploitations	187,42
	SAU max. des exploitations	444,07
	SAU moyenne des exploitations dans le site	24,92017275
	SAU mini. des exploitations dans le site	3,977031
	SAU max. des exploitations dans le site	73,88366
	% moyen de la SAU ds le site	9,782861832
VAUVILLERS	NB d'exploitations	1
	Moyenne de la SAU des exploitations	145,41
	SAU mini. des exploitations	145,41
	SAU max. des exploitations	145,41
	SAU moyenne des exploitations dans le site	0,015421
	SAU mini. des exploitations dans le site	0,015421
	SAU max. des exploitations dans le site	0,015421
	% moyen de la SAU ds le site	0,010605185
VELORCEY	NB d'exploitations	1
	Moyenne de la SAU des exploitations	81,39
	SAU mini. des exploitations	81,39
	SAU max. des exploitations	81,39
	SAU moyenne des exploitations dans le site	25,292657
	SAU mini. des exploitations dans le site	25,292657
	SAU max. des exploitations dans le site	25,292657
	% moyen de la SAU ds le site	31,07587787
VILLERS LES LUXEUIL	NB d'exploitations	3
	Moyenne de la SAU des exploitations	111,94
	SAU mini. des exploitations	97,28
	SAU max. des exploitations	125,77
	SAU moyenne des exploitations dans le site	26,448264
	SAU mini. des exploitations dans le site	15,188619
	SAU max. des exploitations dans le site	37,87555
	% moyen de la SAU ds le site	23,53301498
VISONCOURT	NB d'exploitations	2
	Moyenne de la SAU des exploitations	139,035
	SAU mini. des exploitations	93,01
	SAU max. des exploitations	185,06
	SAU moyenne des exploitations dans le site	52,4676685
	SAU mini. des exploitations dans le site	27,09465
	SAU max. des exploitations dans le site	77,840687
	% moyen de la SAU ds le site	35,59665253
VOUHENANS	NB d'exploitations	1
	Moyenne de la SAU des exploitations	122,15
	SAU mini. des exploitations	122,15

COMMUNE	Données	Somme
VOUHENANS	SAU max. des exploitations	122,15
	SAU moyenne des exploitations dans le site	0,508865
	SAU mini. des exploitations dans le site	0,508865
	SAU max. des exploitations dans le site	0,508865
	% moyen de la SAU ds le site	0,416590258
Total NB d'exploitations		262
Total Moyenne de la SAU des exploitations		94,38969466
Total SAU mini. des exploitations		1,41
Total SAU max. des exploitations		444,07
Total SAU moyenne des exploitations dans le site		23,13849552
Total SAU mini. des exploitations dans le site		0,015421
Total SAU max. des exploitations dans le site		224,763717
Total % moyen de la SAU ds le site		30,03586373